

SOCIODEMOGRAFICKÁ ANALÝZA

ORP Týn nad Vltavou 2018

Bečice, Čenkov u Bechyně, Dobšice, Dolní Bukovsko, Dražíč, Hartmanice, Horní Kněžeklady, Hosty, Chrášťany, Modrá Hůrka, Temelín, Týn nad Vltavou, Všemyslice, Žimutice

Pokračování plánování sociálních služeb v ORP Týn nad Vltavou
Reg. číslo: CZ.03.2.63/0.0/0.0/16_0006560

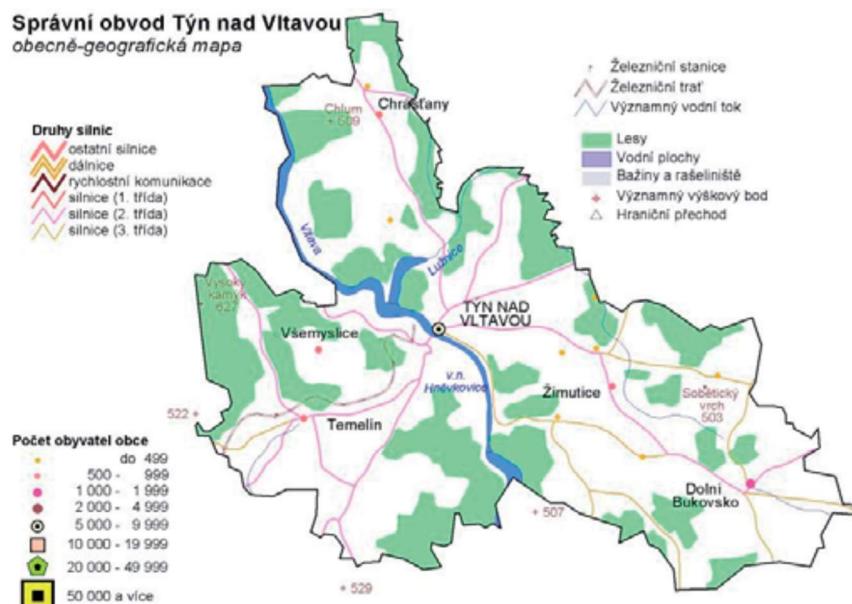


Obsah

1. VYMEZENÍ MIKROREGIONU VLTAVOTÝNSKO	3
2. OBYVATELSTVO MIKROREGIONU VLTAVOTÝNSKO	5
2.1 SO ORP Týn nad Vltavou.....	5
2.2. Věková skladba obyvatel.....	6
2.3 Počet obyvatel v jednotlivých obcích mikroregionu Vltavotýnska v letech 2007 – 2017.....	8
2.4 Pohyb obyvatelstva.....	14
2.5 Obyvatelstvo podle národnosti.....	20
2.6 Obyvatelstvo podle vzdělání.....	21
3. TRH PRÁCE V MIKROREGIONU VLTAVOTÝNSKO	23
3.1 Míra registrované nezaměstnanosti.....	23
4. DOMOVNÍ A BYTOVÝ FOND MIKROREGIONU VLTAVOTÝNSKO, VYBAVENOST OBCÍ.....	27
5. ŠKOLSTVÍ	29
6. ZDRAVOTNICTVÍ	30
7. DOPRAVA	31
8. ÚŘADY ŘEŠÍCÍ SOCIÁLNÍ PODPORU, SOCIÁLNÍ PŘÍSPĚVKY	31
8.1 Městský úřad Týn nad Vltavou	31
8.2 Úřad práce v Českých Budějovicích.....	32

1. Vymezení mikroregionu Vltavotýnsko

Mikroregion Vltavotýnsko se nachází v centrální oblasti jižních Čech, poblíž soutoku řek Vltavy a Lužnice. Jeho územní hranice jsou totožné s hranicemi obce s rozšířenou působností (dále SO ORP) Týn nad Vltavou. Mikroregion sousedí s pěti obcemi s rozšířenou působností Jihočeského kraje: Písek, Milevsko, Tábor, Soběslav a České Budějovice. Většina jeho území se nachází na severu Českobudějovického okresu na hranicích s okresy Písek a Tábor. Rozloha území je 262, 42 km², tj. 2,6 % rozlohy celého Jihočeského kraje. V porovnání s ostatními obcemi s rozšířenou působností je Vltavotýnsko druhý nejmenší mikroregion v Jihočeském kraji, menší je pouze správní obvod obce s rozšířenou působností Vodňany.



Vltavotýnsko získalo své jméno podle jednoho z nejstarších sídel jižních Čech, města Týna nad Vltavou. Týnská osada (označení hrazeného místa, pevnosti) vznikla pravděpodobně již v 11. století, když se území mezi Lužnicí a Vltavou dostalo do majetku pražského biskupství. Díky své výhodné poloze při vodní cestě a vltavskému brodu se z osady záhy stalo významné ekonomické a obchodní středisko, jehož existenci dokládá první písemná zpráva z roku 1229.

Tabulka č. 1: Charakteristika jednotlivých obcí Vltavotýnska (stav k 31. 12. 2017)

Obec	Části obce	Obyv.	Výměra v ha
Bečice	Bečice	97	448
Čenkov u Bechyně	Čenkov u Bechyně	58	126,53
Dobšice	Dobšice	115	434
Dolní Bukovsko	Bzí Dolní Bukovsko Horní Bukovsko Hvozdno Pelejovice Popovice Radonice Sedlčkovice	1 765	3 540
Dražič	Březí Dražič Nepomuk– Karlovy Vranov	235	134,69
Hartmanice	Hartmanice	187	897
Horní Kněžeklady	Dolní Kněžeklady Horní Kněžeklady Štěpánov	108	784
Hosty	Hosty	156	857
Chrástany	Doubrava Doubravka Chrástany Koloměřice Pašovice	716	2 294
Modrá Hůrka	Modrá Hůrka Pořežanky	86	396

Obec	Části obce	Obyv.	Výměra v ha
Temelín	Březí u Týna nad Vltavou Knín Kočín Křtěnov Lhota pod Horami Litoradlice Podhájí Sedlec Temelín Temelínec Zvěrkovice	857	5 041
Týn nad Vltavou	Hněvkovice Koloděje nad Lužnicí Malá Strana Netěchovice Nuzice Předčice Týn nad Vltavou Vesce	8 006	4 304
Všemyslice	Bohunice Neznašov Slavětice Všemyslice Všeteč	1 105	2 813
Žimutice	Hrušov Krakovčice Pořežany Smilovice Sobětice Třetím Tuchonice Žimutice	608	3 174

Zdroj: autor (podle údajů <http://www.czso.cz>)

2. Obyvatelstvo mikroregionu Vltavotýnsko

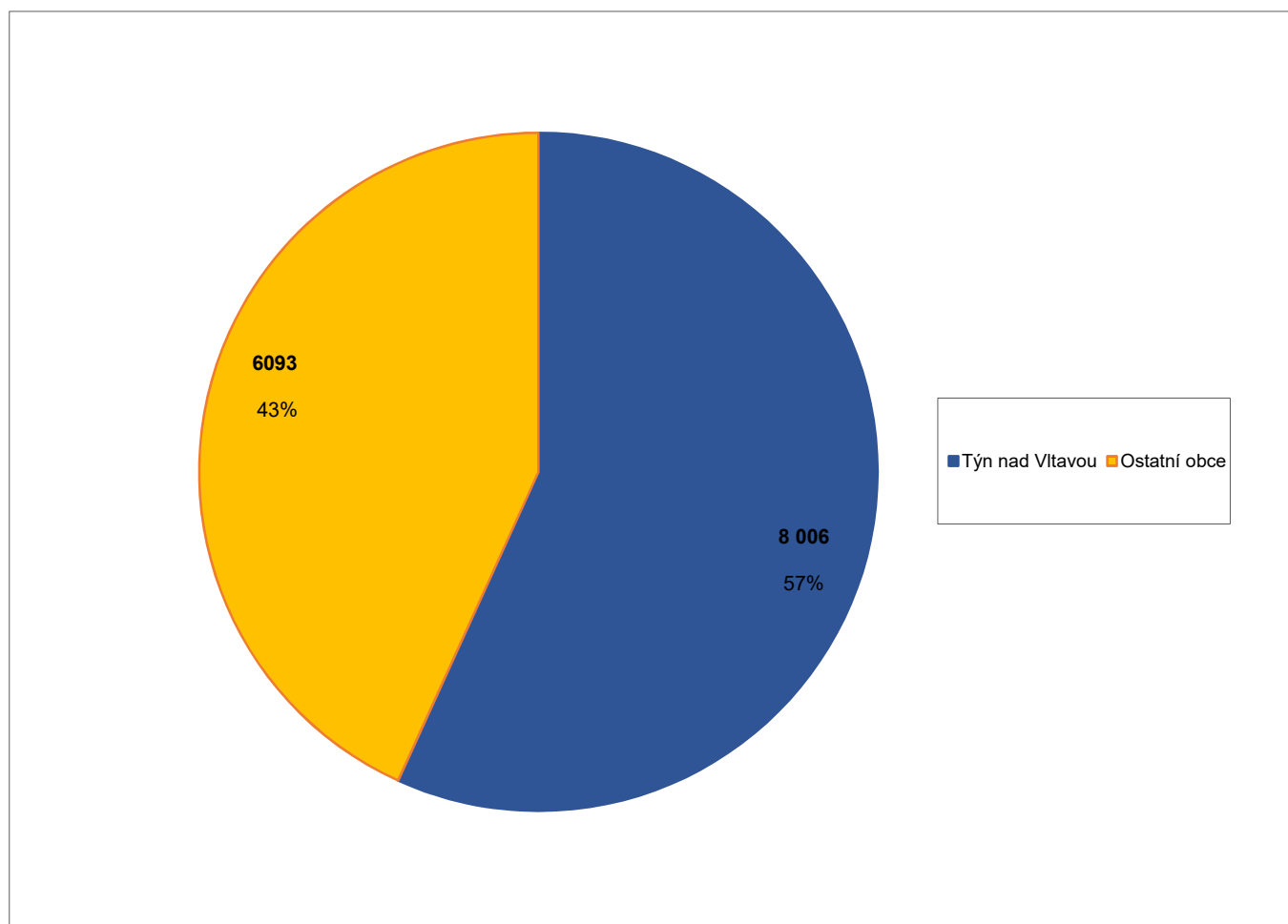
2.1 SO ORP Týn nad Vltavou

SO ORP – správní obvod obce s rozšířenou působností

K 31. 12. 2017¹ žilo v SO ORP Týn nad Vltavou 14 099 obyvatel ve 14 obcích a 58 částech obcí. Z tohoto počtu 8 006 obyvatel (tj. 56,8 %) obývalo jediné město regionu, Týn nad Vltavou. Týn nad Vltavou je městem s největším počtem obyvatel na Vltavotýnsku, proto je přirozeným centrem mikroregionu.

Pouze tři obce v mikroregionu přesahují počet 1 000 obyvatel – Dolní Bukovsko (1 765), Všemyslice (1 105) a Týn nad Vltavou (8 006). Ve velikostní kategorii obcí 200 – 1 000 obyvatel jsou obce Temelín (857), Chrástany (716), Žimutice (608) a Dražič (235). Méně než 200 obyvatel mají obce Hartmanice (187), Hosty (156), Dobšice (115) a Horní Kněžeklady (108). Nejmenšími obcemi mikroregionu, s počtem obyvatel pod 100, jsou Bečice (97), Modrá Hůrka (86) a Čenkov u Bechyně (58).

Graf č. 1: Počet obyvatel města Týn nad Vltavou s porovnáním s ostatními obcemi mikroregionu Vltavotýnsko (stav k 31. 12. 2017)



Zdroj: autor (podle údajů <http://www.czso.cz>)

¹ Jedná se o nejaktuálnější údaj dostupný k 25. 8. 2018.

2.2. Věková skladba obyvatel

Průměrný věk obyvatel Jihočeského kraje byl 42,5 roku, což je přibližná hodnota, jako pro celý Jihočeský kraj (zde je to 42,5 roku). V tabulce níže jsou zmíněny další údaje platné pro ostatní SO ORP Jihočeského kraje.

Tabulka č. 2: Demografický vývoj jednotlivých SO ORP v Jihočeském kraji v roce 2017

SO ORP	Počet obyvatel	Celkový přírůstek (na 1 000 obyvatel)	Průměrný věk
Blatná	13 705	-0,2	43,6
České Budějovice	160 269	8,1	41,9
Český Krumlov	41 674	-0,6	41,4
Dačice	18 954	-6,9	43,1
Jindřichův Hradec	47 131	-2,4	42,8
Kaplice	19 540	3,0	40,9
Milevsko	18 251	-5,4	44,7
Písek	52 816	5,6	42,9
Prachatice	33 332	1,3	41,9
Soběslav	21 936	-1,4	43,6
Strakonice	45 347	1,3	42,7
Tábor	80 347	0,6	43,0
Trhové Sviny	18 969	5,2	41,5
Třeboň	24 570	-1,9	43,5
Týn nad Vltavou	14 099	0,1	41,6
Vimperk	17 368	-2,3	42,6
Vodňany	11 708	0,8	41,9
Jihočeský kraj celkem	640 196	2,2	42,5

Pozn.: Hodnoty jsou vždy k 31. 12. daného roku

Zdroj: autor (podle údajů <http://www.czso.cz>)

Tabulka č. 3: Počet obyvatel v jednotlivých obcích SO ORP Týn nad Vltavou

Obec	Počet obyvatel			
	2001	2006	2010	2017
Bečice	107	108	103	97
Čenkov u Bechyně	57	52	45	58
Dobšice	117	113	111	115
Dolní Bukovsko	1 436	1 521	1 571	1 765
Dražíč	248	216	215	235
Hartmanice	183	162	162	187
Horní Kněžeklady	110	112	109	108
Hosty	160	148	159	156
Chrástany	711	727	735	716
Modrá Hůrka	80	73	75	86
Temelín	737	791	845	857
Týn nad Vltavou	8 061	8 484	8 344	8 006
Všemyslice	943	955	1 015	1 105
Žimutice	574	583	604	608
SO ORP Týn nad Vltavou celkem	13 524	14 045	14 093	14 099

Pozn.: Hodnoty jsou vždy k 31. 12. daného roku

Zdroj: autor (podle údajů <http://www.czso.cz>)**Tabulka č. 4:** Charakteristika obcí Vltavotýnska z hlediska věkové struktury (stav k 31. 12. 2017)

Obec	Počet obyvatel	z toho		Předprod. věk	Produktivní věk	Poprod. věk	Průměrný věk
		muži	ženy				
Bečice	97	45	52	12	65	20	42,4
Čenkov u Bechyně	58	24	34	13	37	8	35,8
Dobšice	115	60	55	21	76	18	39,5
Dolní Bukovsko	1 765	887	878	287	1 181	297	41,1
Dražíč	235	111	124	25	140	70	48,3
Hartmanice	187	95	92	39	120	28	38,2
Horní Kněžeklady	108	46	62	9	71	28	47,9
Hosty	156	79	77	21	100	35	46,1
Chrástany	716	353	363	109	455	152	43,1
Modrá Hůrka	86	45	41	19	52	15	37,9
Temelín	857	461	396	131	550	176	42,4
Týn nad Vltavou	8 006	3 942	4 064	1 228	5 476	1 302	41,2
Všemyslice	1 105	582	523	158	762	185	42,1
Žimutice	608	317	291	90	405	113	41,7
SO ORP Týn nad Vltavou celkem	14 099	7 047	7 052	2 162	9 490	2 447	41,6

Zdroj: autor (podle údajů <http://www.czso.cz>)

2.3 Počet obyvatel v jednotlivých obcích mikroregionu Vltavotýnska v letech 2007 – 2017

Porovnání SO Týn nad Vltavou s ostatními SO ORP v Jihočeském kraji (2007 – 2017)

V polovině 90. let se nárůst počtu obyvatel v Jihočeském kraji zastavil a v dalších letech docházelo střídavě k mírnému poklesu nebo nárůstu. V posledních deseti letech (2007 – 2017) vzrostl počet obyvatel v Jihočeském kraji o 8 809 obyvatel.

Počet obyvatel v jednotlivých obcích mikroregionu Vltavotýnska (2007 – 2017)

Za posledních pět let je počet obyvatel v obcích stabilní nebo mírně klesá průměrně o 7 obyvatel. Viditelný nárůst je v obci Dolní Bukovsko, Temelín a ve městě Týn nad Vltavou, kde za poslední dobu vzrostl počet obyvatel o 356 obyvatel.

Tabulka č. 5: Bečice

Rok		2007	2012	2017
Počet obyvatel	celkem	109	107	97
	z toho ženy	49	50	52
Předproduktivní věk		13	16	12
Produktivní věk		68	60	65
Poproduktivní věk		28	27	20

Tabulka č. 6: Čenkov u Bechyně

Rok		2007	2012	2017
Počet obyvatel	celkem	45	50	58
	z toho ženy	27	30	34
Předproduktivní věk		3	5	13
Produktivní věk		33	33	37
Poproduktivní věk		9	11	8

Tabulka č. 7: Dobšice

Rok		2007	2012	2017
Počet obyvatel	celkem	111	113	115
	z toho ženy	57	55	55
Předproduktivní věk		17	17	21
Produktivní věk		78	74	76
Poproduktivní věk		16	17	18

Tabulka č. 8: Dolní Bukovsko

Rok		2007	2012	2017
Počet obyvatel	celkem	1 571	1 491	1 765
	z toho ženy	785	755	878
Předproduktivní věk		222	236	287
Produktivní věk		1 115	967	1 181
Poproduktivní věk		234	218	297

Tabulka č. 9: Dražič

Rok		2007	2012	2017
Počet obyvatel	celkem	215	213	235
	z toho ženy	109	108	124
Předproduktivní věk		22	16	25
Produktivní věk		138	120	140
Poproduktivní věk		55	65	70

Tabulka č. 10: Hartmanice

Rok		2007	2012	2017
Počet obyvatel	celkem	162	164	187
	z toho ženy	79	82	92
Předproduktivní věk		32	31	39
Produktivní věk		103	98	120
Poproduktivní věk		27	30	28

Tabulka č. 11: Horní Kněžeklady

Rok		2007	2012	2017
Počet obyvatel	celkem	109	112	108
	z toho ženy	61	59	62
Předproduktivní věk		9	14	9
Produktivní věk		68	56	71
Poproduktivní věk		32	32	28

Tabulka č. 12: Hosty

Rok		2007	2012	2017
Počet obyvatel	celkem	152	159	156
	z toho ženy	73	78	77
Předproduktivní věk		9	20	21
Produktivní věk		89	99	100
Poproduktivní věk		49	40	35

Tabulka č. 13: Chrástřany

Rok		2007	2012	2017
Počet obyvatel	celkem	735	708	716
	z toho ženy	369	355	363
Předproduktivní věk		105	85	109
Produktivní věk		486	452	455
Poproduktivní věk		144	135	152

Tabulka č. 14: Modrá Hůrka

Rok		2007	2012	2017
Počet obyvatel	celkem	75	76	86
	z toho ženy	34	38	41
Předproduktivní věk		16	10	19
Produktivní věk		45	42	52
Poproduktivní věk		14	19	15

Tabulka č. 15: Temelín

Rok		2007	2012	2017
Počet obyvatel	celkem	845	789	857
	z toho ženy	387	375	396
Předproduktivní věk		140	140	131
Produktivní věk		571	473	550
Poproduktivní věk		134	125	176

Tabulka č. 16: Týn nad Vltavou

Rok		2007	2012	2017
Počet obyvatel	celkem	8 344	8 420	8 006
	z toho ženy	4 276	4 320	4 064
Předproduktivní věk		1 364	1 528	1 228
Produktivní věk		5 978	5 538	5 476
Poproduktivní věk		1 002	903	1 302

Tabulka č. 17: Všemyslice

Rok		2007	2012	2017
Počet obyvatel	celkem	1 015	962	1 105
	z toho ženy	491	466	523
Předproduktivní věk		143	151	158
Produktivní věk		753	653	762
Poproduktivní věk		119	105	185

Tabulka č. 18: Žimutice

Rok		2007	2012	2017
Počet obyvatel	celkem	604	571	608
	z toho ženy	304	288	291
Předproduktivní věk		86	85	90
Produktivní věk		423	361	405
Poproduktivní věk		95	94	113

Pozn.: Hodnoty jsou vždy k 31. 12. daného roku

Zdroj: autor (podle údajů <http://www.czso.cz>)

Počet obyvatel v mikroregionu SO ORP Týn nad Vltavou v letech 2007 – 2017

V mikroregionu Vltavotýnsko je relativní přírůstek obyvatel mírně zvýšený. Největší podíl na přírůstku má městys Dolní Bukovsko, kde došlo v letech 2007 až 2017 k nárůstu počtu obyvatel z 1 571 na 1 765, tedy o 194 lidí je zde více. V Týně nad Vltavou klesl ve sledované dekádě počet obyvatel o 328 (z 8 334 na 8 006).

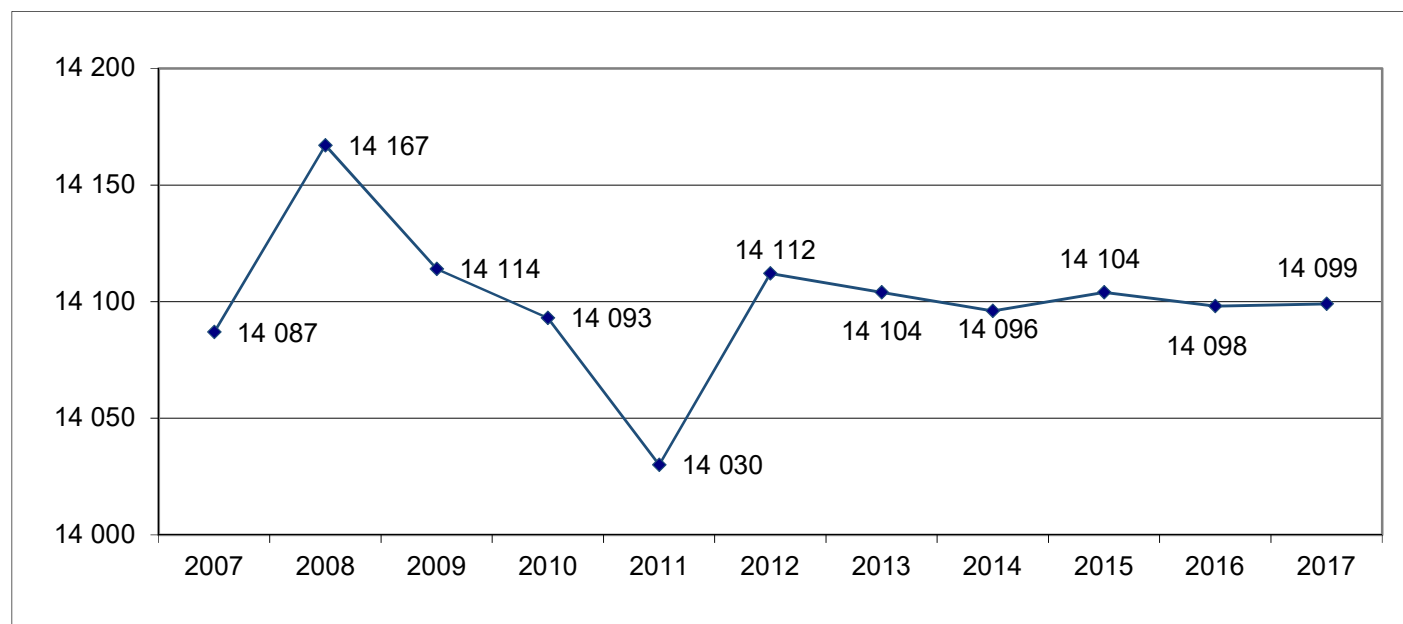
Index stáří vyjadřuje poměr mezi obyvatelstvem starším 65 let a osobami mladšími 14 let. Tento ukazatel charakterizuje stáří populace. V roce 2007 byl index stáří 78,9, avšak o deset let později to bylo již 113,2. Z uvedené tabulky č. 21 je zřejmé, že v mikroregionu Vltavotýnsko dosahuje tento index vzestupných hodnot. **Je proto nezbytné přikládat význam nárůstu věkové skupiny seniorů, tedy referenční skupiny s pravděpodobnou potřebou sociální pomoci.**

Tabulka č. 19: Počet obyvatel v SO ORP Týn nad Vltavou v letech 2007 – 2017

Rok		2007	2008	2009	2010	2011	2012	2013	2014	2015	2016	2017
Počet obyvatel k 31. 12.		14 087	14 167	14 114	14 093	14 030	14 112	14 104	14 096	14 104	14 098	14 099
z toho podle pohlaví	muži	6 982	7 018	6 989	6 991	6 999	7 033	7 068	7 076	7 079	7 050	7 047
	ženy	7 105	7 149	7 125	7 102	7 031	7 079	7 036	7 020	7 025	7 048	7 052
z toho ve věku	0 – 14 let	2 356	2 284	2 228	2 191	2 138	2 183	2 152	2 147	2 169	2 159	2 162
	15 – 64 let	9 871	9 991	9 972	9 955	9 882	9 828	9 760	9 681	9 604	9 561	9 490
	65 a více let	1 860	1 892	1 914	1 947	2 010	2 101	2 192	2 268	2 331	2 378	2 447
Index stáří (%)		78,9	82,8	85,9	88,9	94,0	96,2	101,9	105,6	107,5	110,1	113,2

Pozn.: Hodnoty jsou vždy k 31. 12. daného roku
Zdroj: autor (podle údajů <http://www.czso.cz>)

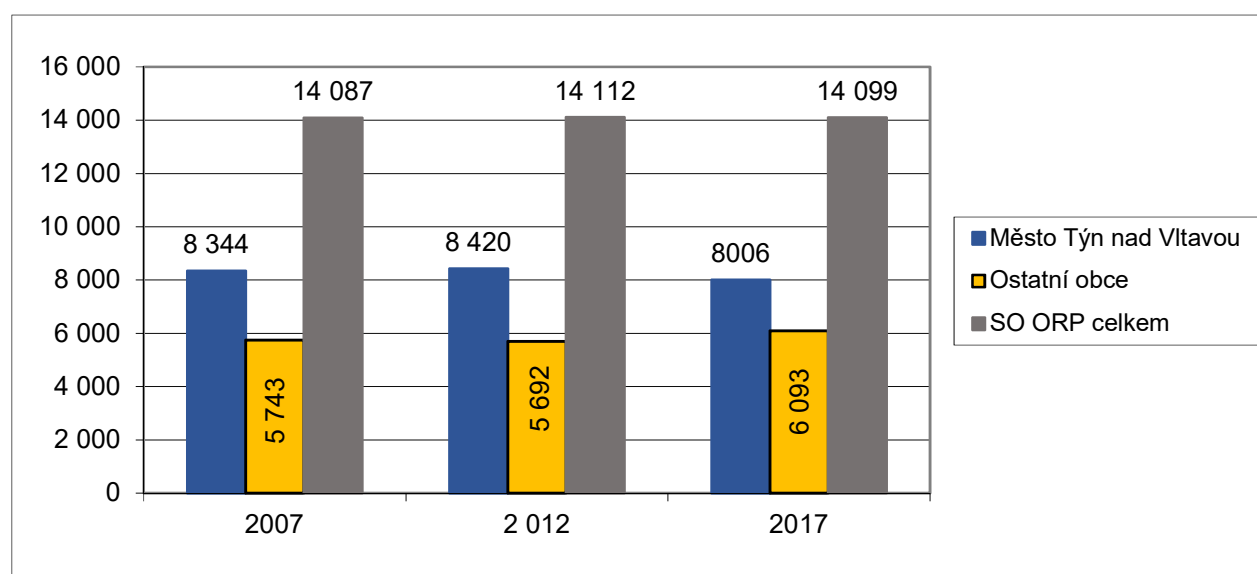
Graf č. 2: Vývoj počtu obyvatel ve SO ORP Týn nad Vltavou v letech 2007 – 2017



Zdroj: autor (podle údajů <http://www.czso.cz>)

Z grafu je zřejmé, že počet obyvatel v zájmovém mikroregionu nejvíce kolísal v první polovině sledovaného období, poté byl již více méně konstantní.

Graf č. 3: Počet obyvatel v SO ORP Týn nad Vltavou v letech 2007 – 2017
porovnání mikroregionu Vltavotýnsko s ostatními obcemi mikroregionu mimo města Týn nad Vltavou



Zdroj: autor (podle údajů <http://www.czso.cz>)

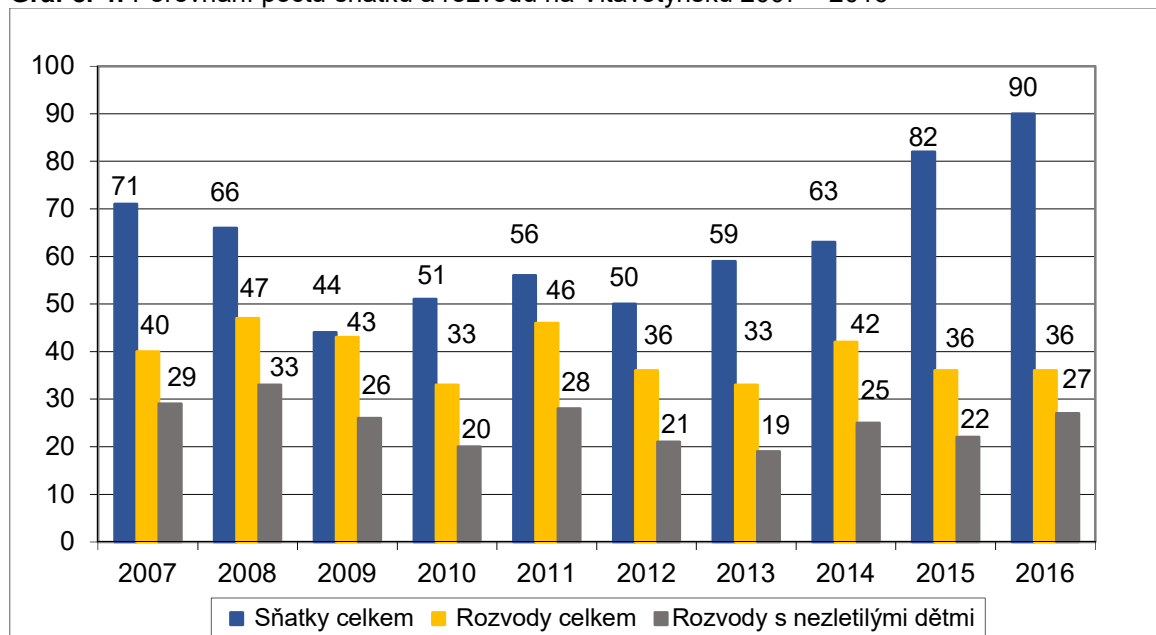
Tabulka č. 20: Sňatky a rozvody v SO ORP Týn nad Vltavou v letech 2007 – 2016

Rok		2007	2008	2009	2010	2011	2012	2013	2014	2015	2016
Sňatky celkem		71	66	44	51	56	50	59	63	82	90
z toho	svobodný	52	49	36	34	45	35	44	47	62	72

ženich	rozvedený	18	17	8	17	10	15	14	15	20	16
	ovdovělý	1	0	0	0	1	0	1	1	0	2
z toho nevěsta a	svobodná	53	46	33	35	39	41	38	44	64	75
	rozvedená	17	20	9	15	15	9	21	18	18	18
	ovdovělá	1	0	2	1	2	0	0	1	0	1
oba	svobodní	44	41	32	29	37	32	32	40	55	66
z toho	ženich ve věku 16 – 19	0	0	0	1	1	1	0	0	0	0
	ženich ve věku 20 – 24	4	5	6	2	7	2	8	2	6	7
	ženich ve věku 25 – 29	27	21	10	12	14	20	13	21	28	36
	ženich ve věku 30 – 34	20	20	16	9	16	10	9	19	18	14
	ženich ve věku 35 – 39	8	11	7	12	9	7	10	11	11	17
	Ženich ve věku 40 +	12	9	5	15	9	11	19	10	19	16
	nevěsta ve věku 16 – 19	1	2	3	1	2	1	1	0	0	0
	nevěsta ve věku 20 – 24	20	12	8	5	13	10	12	9	13	20
	nevěsta ve věku 25 – 29	25	24	16	19	12	22	12	25	36	36
	nevěsta ve věku 30 – 34	11	16	9	11	14	5	13	14	10	10
	nevěsta ve věku 35 – 39	6	6	4	7	8	7	10	6	11	9
	nevěsta ve věku 40 +	8	8	4	8	9	11	19	10	19	16
Počet sňatků na 1000 obyvatel		5,1	4,7	3,1	3,6	4,0	3,6	4,2	4,5	5,8	6,4
Rozvody celkem		40	47	43	33	46	36	33	42	36	36
z toho podle délky trvání manželství	0 – 1 rok	1	1	4	4	3	1	1	2	0	2
	2 – 4 roky	8	5	5	7	6	3	5	9	4	5
	5 – 9 let	8	10	6	5	9	4	9	10	11	6
	10 – 14 let	11	9	4	4	9	8	5	4	7	15
	15 a více let	12	22	24	13	19	20	13	17	14	8
Rozvody s nezletilými dětmi		29	33	26	20	28	21	19	25	22	27
Počet rozvodů na 1000 obyvatel		2,8	3,3	3,0	2,3	3,3	2,6	2,3	3,0	2,6	2,6
Rozvody na 100 sňatků		56,3	71,2	97,7	64,7	82,1	72,0	55,9	66,7	43,9	40,0

Pozn.: Hodnoty jsou vždy k 31. 12. daného roku
Zdroj: autor (podle údajů <http://www.czso.cz>)

Graf č. 4: Porovnání počtu sňatků a rozvodů na Vltavotýnsku 2007 – 2016

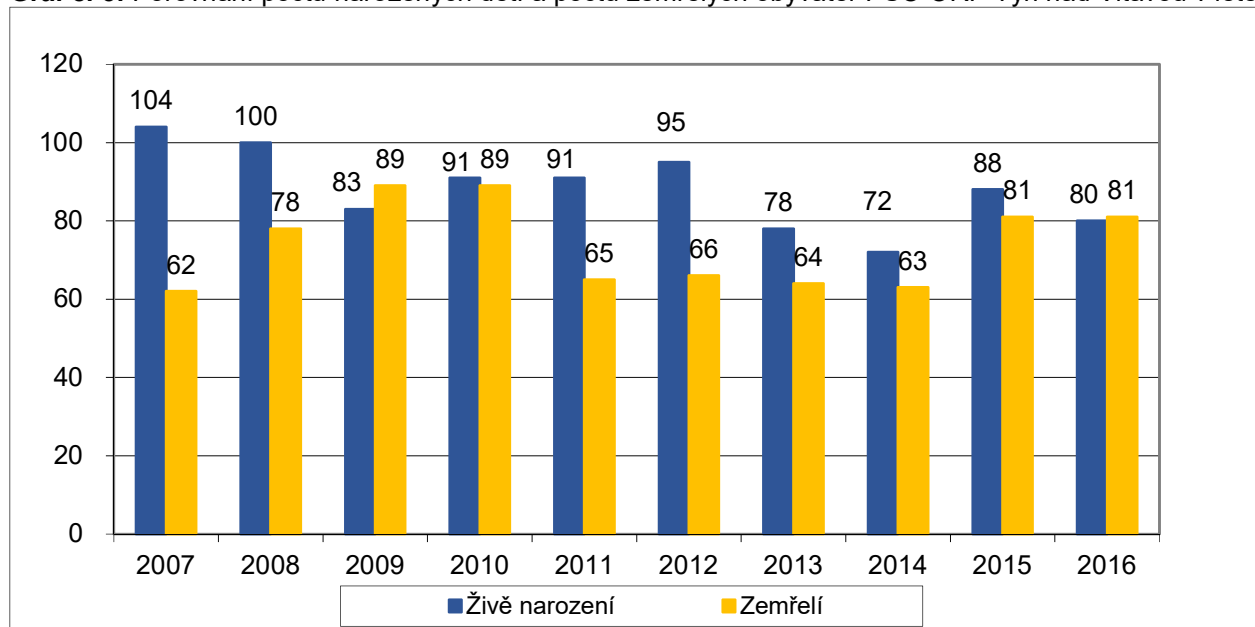


Zdroj: autor (podle údajů <http://www.czso.cz>)

Počty sňatků v mikroregionu Vltavotýnsko v období let 2007 – 2016 zpočátku klesaly (v roce 2009 to bylo pouhých 44 sňatků), od roku 2013 však dochází k trvalému nárůstu (roku 2016 byl počet sňatků 90). Výši počtu sňatků na Vltavotýnsku ovlivňuje věková struktura obyvatelstva a svůj podíl na tom jistě má i trend současné společnosti, kdy mladé páry odkládají sňatky nebo žijí v partnerském vztahu bez manželství.

Počty rozvodů v mikroregionu ve sledovaném období se pohybují v rozmezí 33 rozvodů (roky 2010 a 2014) až 47 rozvodů ročně (rok 2008). Podíl rozvodů s nezletilými dětmi na celkovém počtu rozvodů dosahuje v každém roce vymezeného období vždy téměř dvoutřetinové hodnoty.

Graf č. 5: Porovnání počtu narozených dětí a počtu zemřelých obyvatel v SO ORP Týn nad Vltavou v letech 2007 – 2016



Zdroj: autor (podle údajů <http://www.czso.cz>)

Počet narozených dětí v období let 2007 – 2016 mírně kolísá. Nejvyšší byl na počátku období, kdy se narodilo 104 dětí, naopak nejnižší v roce 2014, kdy se narodilo dětí 72. Rozdíl mezi těmito „extrémy“ tak činí 32.

Obdobně je tomu se zemřelými, kde počet také mírně kolísá. V letech 2009 a 2010 zemřelo 89 osob (v každém roce), nejméně zemřelých bylo roku 2007, kdy zemřelo 62 lidí.

Podstatné, je že téměř v každém roce (mimo rok 2016) převyšuje počet narozených počet zemřelých. A ve zmíněném roce 2016 činí rozdíl pouhou jednu osobu.

2.4 Pohyb obyvatelstva

Tento demografický ukazatel vyjadřuje změny v počtu obyvatelstva ve sledovaném území. Je složen z přirozeného a mechanického pohybu. Přirozený pohyb obyvatelstva se skládá ze dvou protikladných jevů – porodnosti (natality) a úmrtnosti (mortality). Jejich výsledkem je přirozený přírůstek nebo úbytek. Mechanický pohyb (migrace) je tvořen přistěhovalectvím (imigrací) a vystěhovalectvím (emigrací). Výsledkem je poté saldo migrace (kladné či záporné). Celkový přírůstek (či úbytek) je součtem přirozeného přírůstku a salda migrace.

Tabulka č. 21: Pohyb obyvatelstva v SO ORP Týn nad Vltavou a ve vyšších administrativních jednotkách (porovnání let 2010 a 2017)

Počet obyvatel k 1. 1.			narození	zemřelí	přirozený přírůstek	přistěhovalí	vystěhovalí	saldo migrace	celkový přírůstek	Počet obyvatel ke 31. 12.
Česká republika	2010	10 506 813	117 153	106 844	10 309	30 515	14 867	15 648	25 957	10 532 770
	2017	10 578 820	114 405	111 443	2 962	45 957	17 684	28 273	31 235	10 610 055
Jihočeský kraj	2010	637 643	6 933	6 416	517	4 916	4 370	546	1 063	638 706
	2017	638 782	6 880	6 752	128	6 020	4 734	1 286	1 414	640 196
Okres České Budějovice	2010	186 681	2 193	1 804	389	2 430	1 701	729	1 118	187 799
	2017	191 945	2 159	1 917	242	3 212	2 062	1 150	1 392	193 337
SO ORP Týn nad Vltavou	2010	14 114	141	167	-26	269	264	5	-21	14 093
	2017	14 098	161	128	33	239	271	-32	1	14 099

Zdroj: autor (podle údajů <http://www.czso.cz>)

Komparací údajů o pohybu obyvatelstva v jednotlivých administrativních jednotkách vidíme, že SO ORP Týn nad Vltavou se vyšším jednotkám vymyká. Jestliže všechny vyšší jednotky mají kladný přirozený přírůstek, v roce 2010 Vltavotýnsko mělo přirozený úbytek. A jelikož saldo migrace bylo takřka vyrovnané, dosahoval celkový přírůstek záporné hodnoty. Obdobně tomu bylo v roce 2017, kdy se sice narodilo více dětí, než zemřelo lidí (tedy byl přirozený přírůstek), avšak z regionu odešlo více lidí, než přišlo (tudíž záporné saldo migrace). A protože obě dílčí hodnoty jsou takřka vyvážené, je celkový přírůstek pouhých jedna osoba.

Pokud budeme pátrat po příčině této „abnormality“ na mikroregionální úrovni, nelze si nevšimnout přirozeného úbytku v roce 2010 (-26 osob) a téměř vyrovnaného migračního salda v témže roce (+5 osob) a zároveň vyrovnaných hodnot těchto ukazatelů v roce 2017 (33 a -32). Tento jev je patrný zejména v menších a malých regionech republiky. V malých a menších sídlech je nižší natalita než ve větších a velkých městech, počet přistěhovalých je do malých sídel a obcí všeobecně nízký.

Příčinou nízké natality je menší množství lidí v potenciálním rodičovském věku, kdy nastupující generace mladých lidí ve věku pro zakládání rodin již není tak početná jako předcházející (zejména tzv. Husákovy děti) a tzv. babyboom z první dekady tohoto století již značně polevil.

Vyvážená migrace je dána nízkou přitažlivostí regionu (resp. sídel v regionu) z důvodu neuspokojivého uplatnění osob s vyšším vzděláním (VŠ, vyšší odborné), případně nevyhovující infrastruktury a vybavenosti sídel. Všeobecně lze říci, že v zájmové oblasti se uplatňují stejné trendy v populačním chování (procesy urbanizace a suburbanizace, demografické stárnutí, nižší úroveň vzdělání atd.) jako v jiných podobně velkých a geograficky situovaných regionech. Podrobnější rozbor pohybu obyvatelstva v jednotlivých obcích zájmové oblasti podává tabulka č. 25.

Tabulka č. 22: Pohyb obyvatelstva v jednotlivých obcích SO ORP Týn nad Vltavou (období 2001 – 2017)

Obec	2001			2010			2017		
	přiroze ný přírůs tek	saldo migrace	celko vý přírůs tek	přiroze ný přírůs tek	saldo migrace	celko vý přírůs stek	přiroz ený přírůs tek	saldo migrace	celkový přírůs tek
Bečice	0	-2	-2	-2	0	-2	0	-1	-1
Čenkov u Bechyně	1	1	2	-2	0	-2	2	-3	-1
Dobšice	0	1	1	1	-4	-3	0	-4	-4
Dolní Bukovsko	-17	23	6	-4	16	12	2	14	16
Dražíč	-3	-1	-4	-7	5	-2	1	3	4
Hartmanice	-1	3	2	-3	-1	-4	3	-1	2
Horní Kněžeklady	-2	0	-2	1	1	2	-1	2	1
Hosty	-1	4	3	-6	5	-1	-1	-4	-5
Chrástany	7	7	14	-3	13	10	-7	-2	-9
Modrá Hůrka	0	-1	-1	-2	1	-1	-4	-1	-5
Temelín	-4	22	18	-2	8	6	-2	-10	-12
Týn nad Vltavou	31	-120	-89	2	-82	-80	34	-37	-3
Všemyslice	1	-14	-13	6	31	37	-1	9	8
Žimutice	-4	-8	-12	-5	12	7	7	3	10
SO ORP Týn nad Vltavou celkem	8	-85	-77	-26	5	-21	33	-32	1

Pozn.: Hodnoty jsou vždy k 31. 12. daného roku

Zdroj: autor (podle údajů <http://www.czso.cz>)

Z tabulky je patrné, že v uplynulém období se zastavil propad počtu obyvatel, který byl v roce 2001 způsoben zejména vysokou emigrací a v roce 2010 nízkou natalitou.

Tabulka č. 23: Pohyb obyvatelstva podle správních obvodů ORP Jihočeského kraje v letech 2010 a 2017

SO ORP		Narození	Zemřelí	Přirozený přírůstek	Přistěhovalí	Vystěhovalí	Saldo migrace	Celkový přírůstek
Blatná	2010	141	148	-7	180	344	-164	-171
	2017	135	157	-22	220	201	19	-3
České Budějovice	2010	1849	1438	411	2208	1627	581	992
	2017	1 767	1 594	173	3 098	1 978	1 120	1 293
Český Krumlov	2010	475	369	106	716	799	-83	23
	2017	454	441	13	734	774	-40	-27
Dačice	2010	210	212	-2	256	290	-34	-36
	2017	188	223	-35	231	328	-97	-132
Jindřichův Hradec	2010	484	483	1	620	620	0	1
	2017	476	496	-20	624	715	-91	-111
Kaplice	2010	218	188	30	474	456	18	48
	2017	208	184	24	482	447	35	69
Milevsko	2010	181	211	-30	208	220	-12	-42
	2017	169	190	-21	258	335	-77	-98
Písek	2010	527	570	-43	759	591	168	125
	2017	555	576	-21	1 058	742	316	295
Prachatice	2010	388	314	74	488	621	-133	-59
	2017	373	343	30	583	568	15	45
Soběslav	2010	229	227	2	293	291	2	4
	2017	198	265	-67	360	323	37	-30
Strakonice	2010	476	480	-4	569	589	-20	-24
	2017	519	496	23	639	605	34	57
Tábor	2010	857	835	22	936	907	29	51
	2017	895	850	45	1 083	1 083	0	45
Trhové Sviny	2010	203	199	4	424	281	143	147
	2017	231	195	36	400	338	62	98
Třeboň	2010	263	277	-14	376	412	-36	-50
	2017	241	270	-29	478	496	-18	-47
Týn nad Vltavou	2010	141	167	-26	269	264	5	-21
	2017	161	128	33	239	271	-32	1
Vimperk	2010	180	183	-3	271	289	-18	-21
	2017	180	205	-25	301	316	-15	-40
Vodňany	2010	111	115	-4	312	212	100	96
	2017	130	139	-9	266	248	18	-9
Průměrné hodnoty	2010	407,82	377,41	30,41	550,53	518,41	32,12	62,53
	2017	404,71	397,18	7,53	650,24	574,59	75,65	83,18

Pozn.: Hodnoty jsou vždy k 31. 12. daného roku

Zdroj: autor (podle údajů <http://www.czso.cz>)

Ze 17 správních obvodů Jihočeského kraje má správní obvod Týn nad Vltavou třetí nejnižší porodnost. Nižší je ve správních obvodech Vodňany a Blatná.

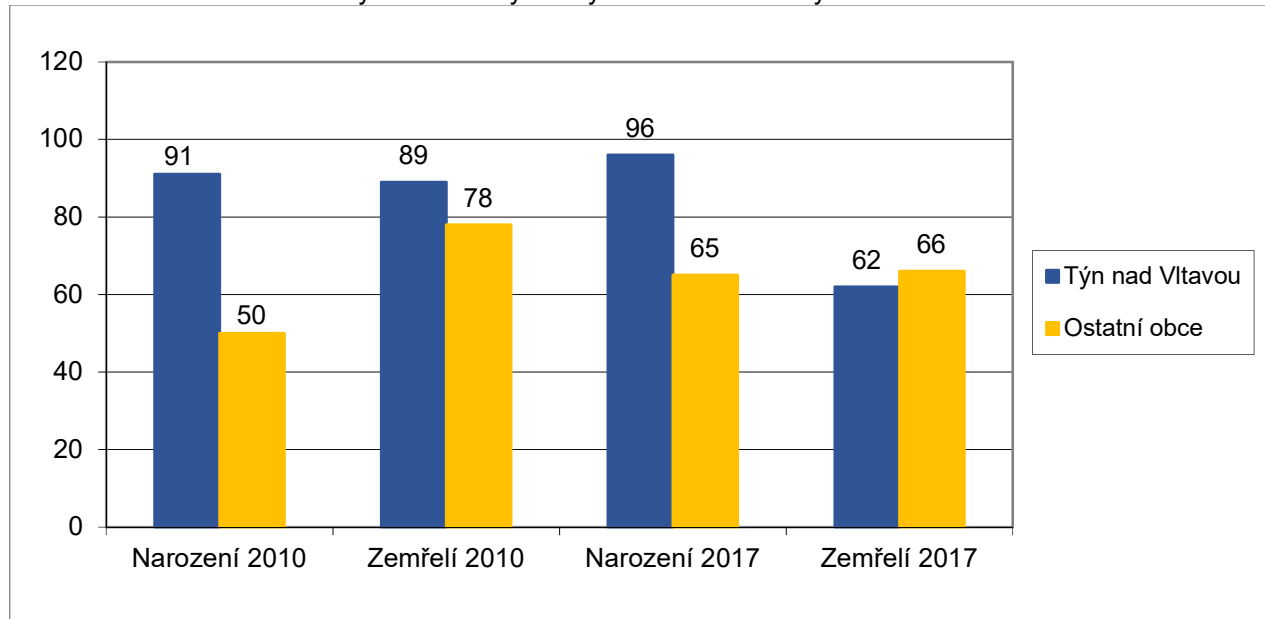
Tabulka č. 24: Pohyb obyvatelstva v jednotlivých obcích SO ORP Týn nad Vltavou v letech 2010 a 2017

Název obce		Narození	Zemřelí	Přirozený přírůstek	Přistěhovalí	Vystěhovalí	Saldo migrace	Celkový přírůstek
Bečice	2010	0	2	-2	0	0	0	-2
	2017	2	2	0	1	2	-1	-1
Čenkov u Bechyně	2010	0	2	-2	0	0	0	-2
	2017	2	0	2	0	3	-3	-1
Dobšice	2010	1	0	1	4	8	-4	-3
	2017	1	1	0	0	4	-4	-4
Dolní Bukovsko	2010	14	18	-4	31	15	16	12
	2017	18	16	2	48	34	14	16
Dražič	2010	2	9	-7	7	2	5	-2
	2017	5	4	1	7	4	3	4
Hartmanice	2010	1	4	-3	1	2	-1	-4
	2017	3	0	3	3	4	-1	2
Horní Kněžeklady	2010	2	1	1	1	0	1	2
	2017	1	2	-1	2	0	2	1
Hosty	2010	0	6	-6	9	4	5	-1
	2017	1	2	-1	3	7	-4	-5
Chrástany	2010	3	6	-3	30	17	13	10
	2017	8	15	-7	7	9	-2	-9
Modrá Hůrka	2010	2	4	-2	1	0	1	-1
	2017	0	4	-4	1	2	-1	-5
Temelín	2010	7	9	-2	45	37	8	6
	2017	5	7	-2	30	40	-10	-12
Týn nad Vltavou	2010	91	89	2	158	240	-82	-80
	2017	96	62	34	161	198	-37	-3
Všemyslice	2010	14	8	6	47	16	31	37
	2017	8	9	-1	35	26	9	8
Žimutice	2010	4	9	-5	23	11	12	7
	2017	11	4	7	14	11	3	10
SO ORP Týn nad Vltavou celkem	2010	141	167	-26	357	352	5	-21
	2017	161	128	33	239	271	-32	1

Pozn.: Hodnoty jsou vždy k 31. 12. daného roku

Zdroj: autor (podle údajů <http://www.czso.cz>)

Graf č. 6: Porovnání narozených a zemřelých obyvatel v SO ORP Týn nad Vltavou v letech 2010 a 2017



Zdroj: autor (podle údajů <http://www.czso.cz>)

Tabulka č. 25: Narození v SO ORP Týn nad Vltavou v letech 2007 – 2016

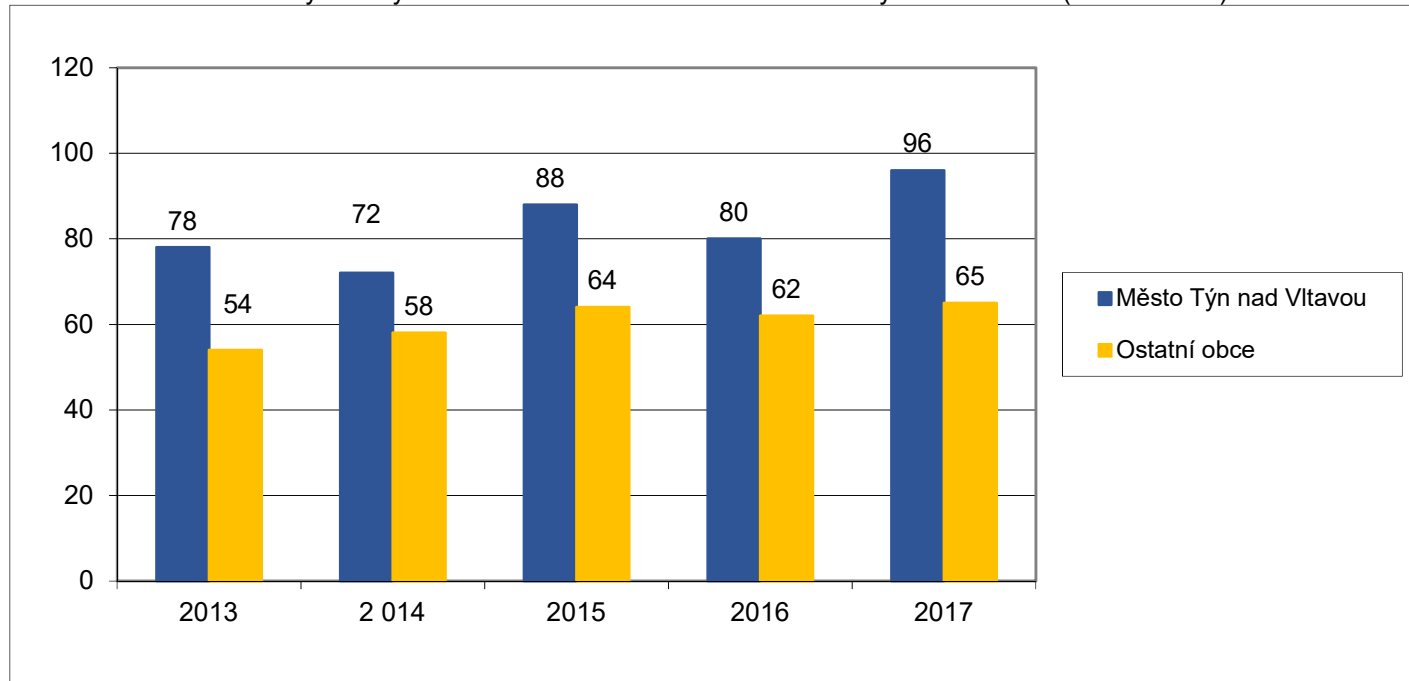
Rok		2007	2008	2009	2010	2011	2012	2013	2014	2015	2016
Živě narození celkem		148	168	131	141	145	158	132	130	152	142
z toho podle rodinného stavu matky	svobodná	41	49	35	48	57	68	58	63	72	60
	vdaná	91	102	88	80	81	76	67	56	73	77
	rozvedená	16	17	8	13	7	13	7	10	6	5
	ovdovělá	0	0	0	0	0	1	0	1	1	0
z toho podle věku matky	do 19 let	7	9	5	9	6	12	8	8	3	3
	20 – 24 let	21	31	16	19	23	18	19	19	33	19
	25 – 29 let	64	56	41	54	46	56	42	42	44	58
	30 – 34 let	46	52	53	39	45	43	40	41	47	39
	35 – 39 let	9	19	13	19	22	25	20	18	21	15
	40 a více let	1	1	3	1	3	4	3	2	4	8
Počet narozených dětí mimo manželství		57	66	43	61	64	82	65	74	79	65
Podíl narozených dětí mimo manželství (v %)		38,5	39,3	32,8	43,3	44,1	51,9	49,2	56,9	52,0	45,8
Živě narození na 1000 obyvatel		10,5	11,9	9,3	10,0	10,3	11,2	9,4	9,2	10,8	10,1

Pozn.: Hodnoty jsou vždy k 31. 12. daného roku

Zdroj: autor (podle údajů <http://www.czso.cz>)

Ve sledovaném území došlo v letech 2007 – 2016 k nárůstu počtu narozených dětí svobodným matkám, na druhou stranu poklesl počet narozených dětí rozvedeným ženám. Nejvíce dětí se rodí ženám mezi jejich 25. a 35. rokem. Podíl dětí, které se narodily mimo manželství se navýšil ze 38,5 % na 45,8 %, přičemž v roce 2016 činil až 56,9 %.

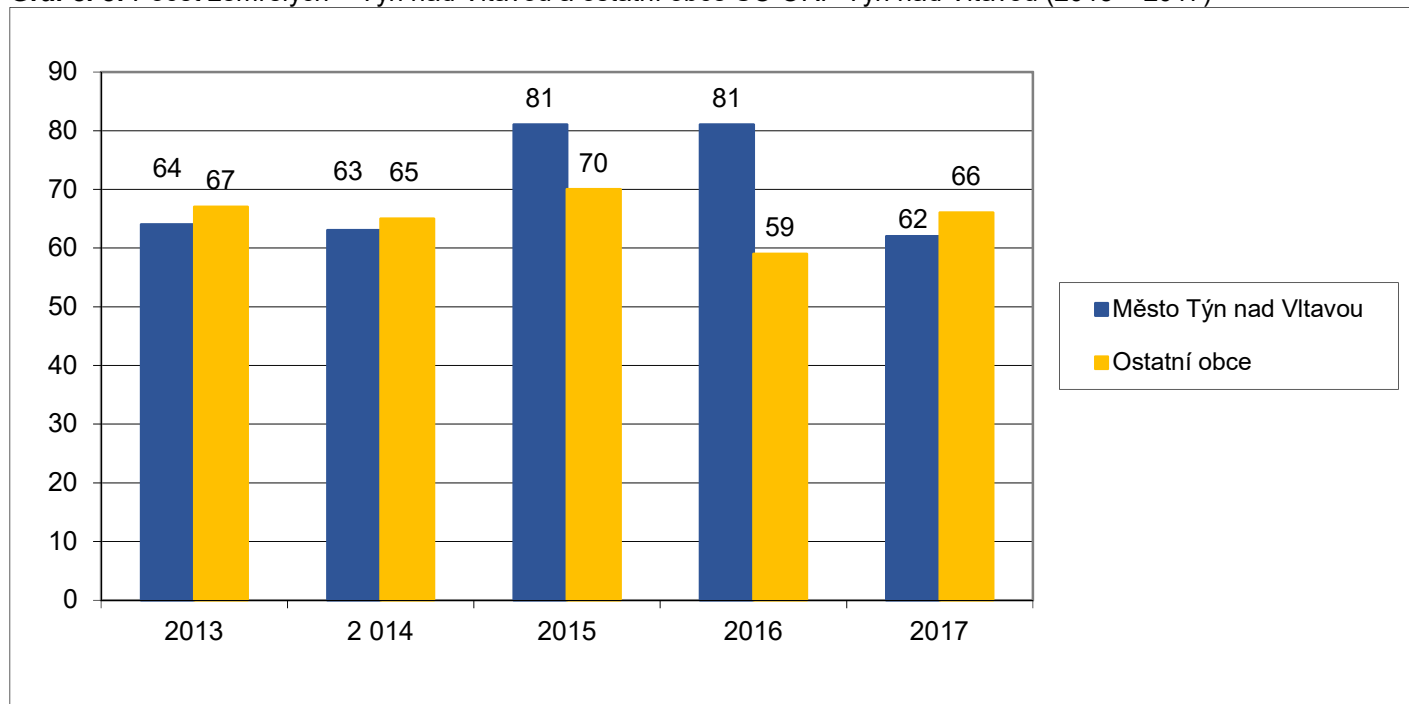
Graf č. 7: Počet narozených – Týn nad Vltavou a ostatní obce SO ORP Týn nad Vltavou (2013 – 2017)



Zdroj: autor (podle údajů <http://www.czso.cz>)

Ve městě Týn nad Vltavou se počet narozených průběžně v letech 2013 – 2017 mírně navýšil, ze 78 na 96. Stejný průběh je patrný i v ostatních obcích regionu, kde se počet narozených, z původních 54, zvýšil o 11.

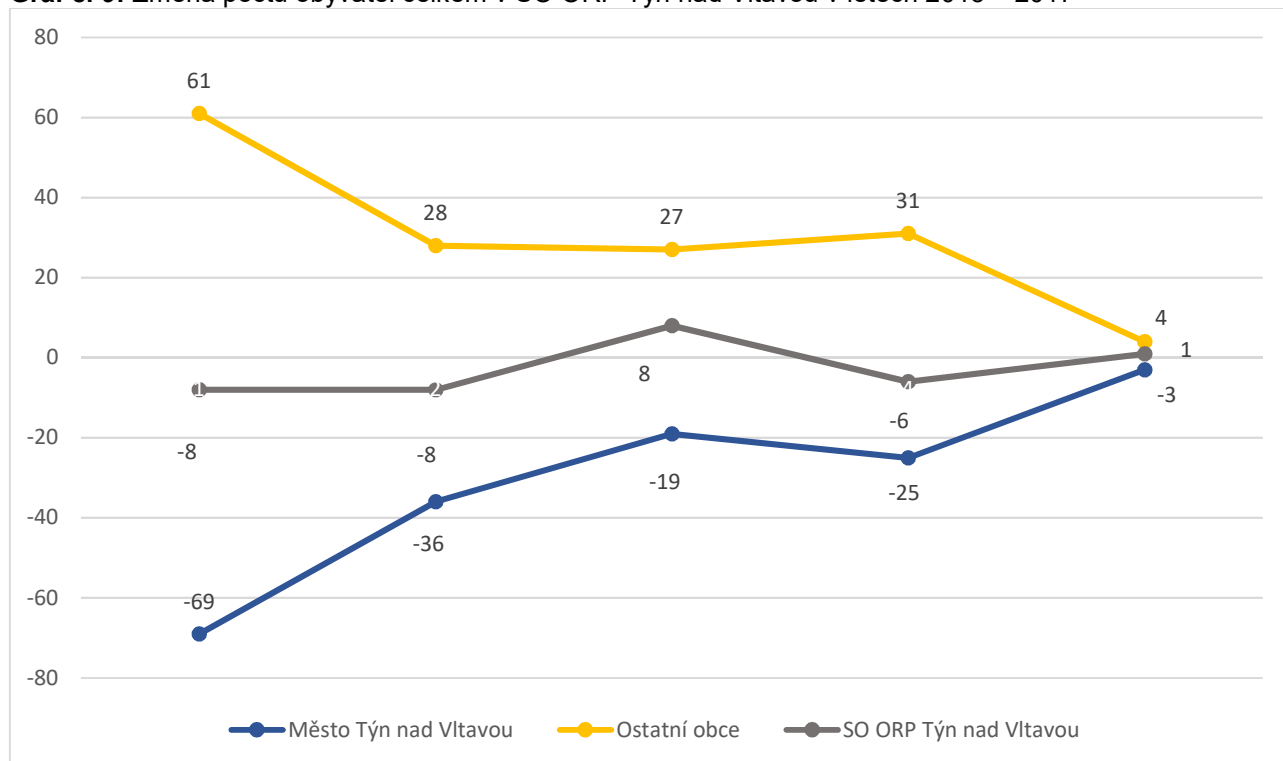
Graf č. 8: Počet zemřelých – Týn nad Vltavou a ostatní obce SO ORP Týn nad Vltavou (2013 – 2017)



Zdroj: autor (podle údajů <http://www.czso.cz>)

V průběhu let 2013 – 2017 bylo dvakrát, v letech 2015 a 2016, více zemřelých ve městě Týn nad Vltavou než v ostatních obcích. V ostatních letech období tomu bylo naopak, i když rozdíly nejsou tak markantní.

Graf č. 9: Změna počtu obyvatel celkem v SO ORP Týn nad Vltavou v letech 2013 – 2017



Zdroj: autor (podle údajů <http://www.czso.cz>)

Od roku 2013 je ve městě Týn nad Vltavou záporný celkový přírůstek obyvatel. Ten se sice stále snižuje, avšak stále můžeme konstatovat, že během období let 2013 – 2017 se počet vltavotýnské populace neustále snižoval. Na druhou stranu lze pozorovat, že v ostatních obcích regionu byl celkový přírůstek vždy kladný, což je dáno především saldem migrací. To znamená, že pokud se město Týn „vylidňovalo“, odcházeli tak jeho obyvatelé do obcí v zájmovém území.

2.5 Obyvatelstvo podle národnosti

Tento demografický ukazatel se sleduje pouze jednou za deset let, při sčítání lidu, domů a bytů (SLDB). Poslední SLDB proběhlo v březnu 2011, tudíž použijeme výsledky z tohoto roku a zároveň, pro lepší představivost, použijeme i výsledky ze SLDB 2001.

Tabulka č. 26: Obyvatelstvo podle národnosti

SO ORP Týn nad Vltavou	Obyvatelstvo celkem	z toho národnost							
		česká	moravská	slezská	slovenská	polská	německá	romská	ostatní
k 1. 3. 2001	13 592	13 047	35	1	196	5	18	0	177
k 26. 3. 2011	14 041	10 234	46	8	145	3	12	3	3474

Zdroj: autor (podle údajů <http://www.czso.cz>)

V roce 2011 při Sčítání lidu domů a bytů uvádělo v Týně nad Vltavou jinou národnost než českou celkem 333 lidí. Z celkového počtu trvale žijících obyvatel v SO ORP Týn nad Vltavou je 3 474 lidí příslušníkem jiné národnosti, než je výše vyjmenováno nebo tento počet obyvatel údaj o národnosti ve sčítacím formuláři nevyplnil.

Při Sčítání lidu, domů a bytů v roce 2011 se v podrobných vysvětlivkách ke Sčítacímu listu osob u otázky o národnosti uvádělo: „Údaj o národnosti vyplní každý podle svého rozhodnutí. Národností se rozumí příslušnost k národu, národnostní nebo etnické menšině. Pro určení národnosti není rozhodující mateřská řeč ani řeč, kterou občan převážně používá nebo lépe ovládá, ale jeho vlastní rozhodnutí. Hlásí-li se k více národnostem nebo k žádné, budiž to zaznamenáno. Národnost dětí do 15 let se řídí podle rodičů.“

Zdroj: <http://www.czso.cz/>

2.6 Obyvatelstvo podle vzdělání

Vzdělanost obyvatelstva je stále častěji hodnocena nejen jako kulturní charakteristika populace, ale také jako ekonomický faktor. V České republice byla zjišťována již v roce 1910, 1921 a 1930, a to jako znalost čtení a psaní nebo alespoň znalost čtení, a to už ve školním věku. Od roku 1950 je však již zjišťována jako dosažený stupeň školního vzdělání obyvatel starších 15 let a jako takový je pak hodnocena.

Měření hladiny vzdělání se provádí řadou ukazatelů, z nich prakticky nejužívanější je podíl obyvatel starších 15 let s různě dosaženými stupni vzdělání, nebo jako agregovaný stupeň „index vzdělání“, což je počet obyvatel s úplným středoškolským a úplným vysokoškolským vzděláním připadajícím na 100 obyvatel starších 25 let.

V posledních zhruba dvaceti letech je stále více lidí, kteří chtějí dosáhnout vyšší úrovně vzdělání. Toto je determinováno celospolečenským trendem, kdy se na vzdělání klade stále větší důraz a více se tak zvyšuje podíl osob s vyšším vzděláním na úkor těch, kteří dosáhli vzdělání pouze základního, případně bez maturity. S trochou nadsázky lze konstatovat, že populace je vzdělanější, než dříve. Roste podíl jedinců s maturitou (jak odborného zaměření, tak i s všeobecným vzděláním) a vysokoškoláků či osob s vyšším odborným vzděláním.

Tyto údaje, tak jako národnost, jsou zjišťovány převážně při SLDB. Proto je níže v tabulce srovnání údajů z posledních dvou sčítání.

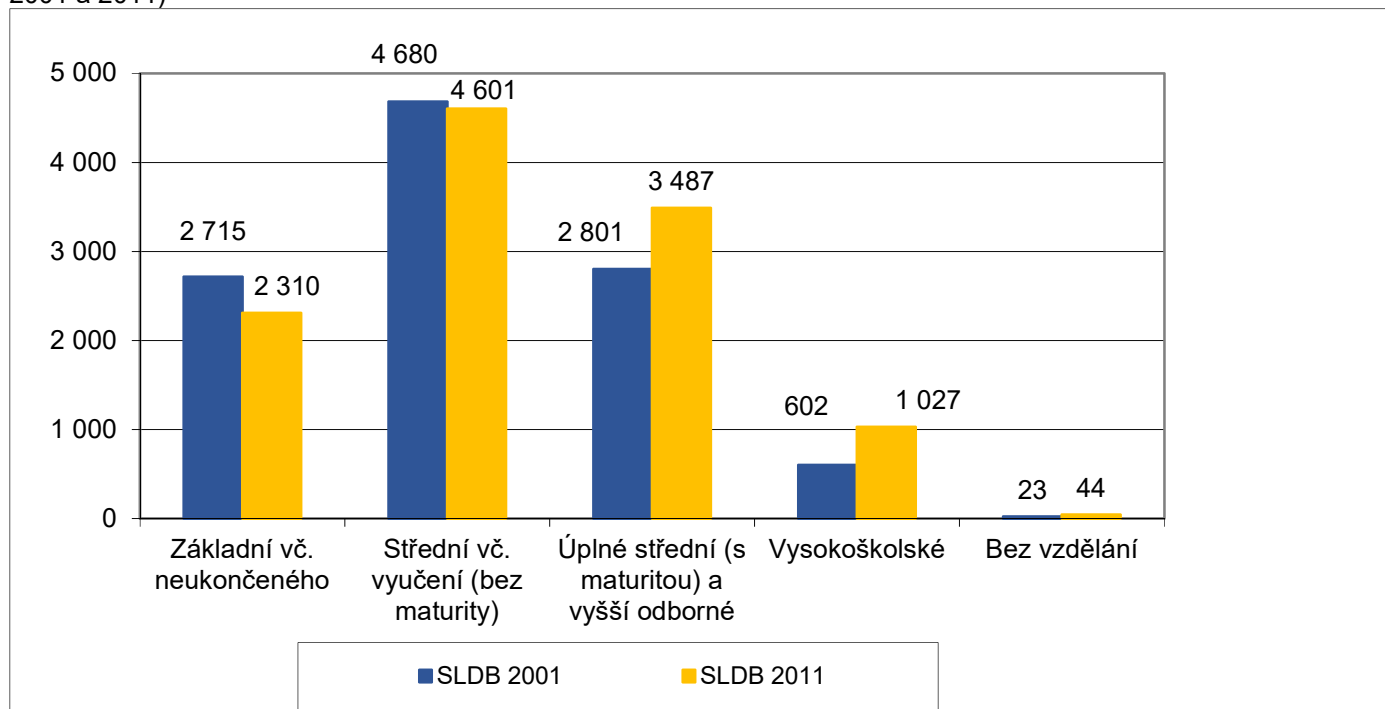
Tabulka č. 27: Obyvatelstvo ve věku 15 a více let podle nejvyššího ukončeného vzdělání v ORP Týn nad Vltavou

SO ORP Týn nad Vltavou	Obyvatelstvo ve věku 15 a více let	z toho nejvyšší ukončené vzdělání				
		základní vč. neukončeného	střední vč. vyučení (bez maturity)	úplné střední (s maturitou) a vyšší odborné	vysokoškolské	bez vzdělání
k 1. 3. 2001	10 933	2 715	4 680	2 801	602	23
k 26. 3. 2011	11 884	2 310	4 601	3 487	1 027	44

Zdroj: autor (podle údajů <http://www.czso.cz>)

Jak je patrné z údajů v tabulce a i v následujícím grafu, podíl osob s maturitou, vyšším odborným a vysokoškolským vzděláním během první dekády tohoto století narostl. Tento trend s velkou pravděpodobností pokračoval i v následující dekádě, na kvantifikaci tohoto ukazatele si však budeme muset počkat do zveřejnění výsledků SLDB 2021.

Graf č. 10: Obyvatelstvo ve věku 15 a více let podle nejvyššího ukončeného vzdělání v SO ORP Týn nad Vltavou (srovnání 2001 a 2011)



Zdroj: autor (podle údajů <http://www.czso.cz>)

Obecně platí, že vyššího dosaženého vzdělání dosahují zejména obyvatelé větších sídel, a to z důvodu lepší uplatnitelnosti na trhu práce. Naopak v malých a nejmenších obcích je zcela dominantní podíl osob se vzděláním základním či středním odborným vzděláním bez maturity. Podíl lidí s vyšším odborným, nástavbovým a VŠ vzděláním v jednotlivých obcích zájmového území je v tabulce níže.

Tabulka č. 28: Podíl lidí s vyšším odborným, nástavbovým a VŠ vzděláním v populaci ve věku 15 a více let v jednotlivých obcích SO ORP Týn nad Vltavou (srovnání 2001 a 2011)

Obec	SLDB 2001	SLDB 2011
Bečice	2,3	1,2
Čenkov u Bechyně	4,9	16,3
Dobšice	0	3,5
Dolní Bukovsko	6,7	7,0
Dražíč	3,4	4,1
Hartmanice	4,9	9,3
Horní Kněžeklady	4,3	1,4
Hosty	3,5	6,7
Chrástany	6,7	10,1
Modrá Hůrka	4,2	7,3
Temelín	2,0	3,2
Týn nad Vltavou	10,4	10,3
Všemyslice	5,2	6,3
Žimutice	5,6	5,9
SO ORP Týn nad Vltavou celkem	8,2	12,4

Zdroj: autor (podle údajů <http://www.czso.cz>)

Nejvyšší vzdělanosti dosahovalo v roce 2001, tak jako ve většině podobných regionů, největší sídlo oblasti – město Týn nad Vltavou (10,4 %). Žádná další obec však hodnoty přesahující průměr celé zkoumané oblasti (8,2 %) nedosáhla a ani se mu nepřiblížila. Naopak jsou zde obce, které jsou v tomto směru silně podprůměrné – pod pětiprocentní hranici spadají obce Bečice, Čenkov u Bechyně, Dražíč, Hartmanice, Horní Kněžeklady, Hosty, Modrá Hůrka a Temelín. Specifikem je obec Dobšice, kde v roce 2001 nežil nikdo s vyšším vzděláním než středním s maturitou.

O deset let později byl obcí s nejvyšším podílem vysokoškoláků a lidí s nástavbou či vyšším odborným vzděláním Čenkov u Bechyně (16,3 %). O šest procent méně měl Týn nad Vltavou a v těsném závěsu za tímto městem byly Chrástany. Všeobecně lze říci, že ve většině obcí regionu se vzdělanost zvýšila.

Tabulka č. 29: Porovnání vzdělanosti v SO ORP Týn nad Vltavou a s vyššími administrativními jednotkami (v %)

Oblast/rok		Obyvatelstvo ve věku 15 a více let	z toho nejvyšší ukončené vzdělání v %				
			základní vč. neukončeného	střední vč. vyučení (bez maturity)	úplné střední (s maturitou) a vyšší odborné	vysokoškolské	bez vzdělání
ČR	2001	8 575 198	23,03	37,96	28,35	8,89	0,44
	2011	9 034 544	17,43	32,81	30,94	12,37	0,52
Jihočeský kraj	2001	521 436	23,54	38,71	28,43	7,76	0,38
	2011	544 173	18,04	34,66	31,51	11,08	0,52
SO ORP Týn nad Vltavou	2001	10 933	24,83	42,81	25,62	5,51	0,21
	2011	11 884	19,44	38,72	29,34	8,64	0,37

Zdroj: autor (podle údajů <http://www.czso.cz>)

Pokud vyvodíme nějaký závěr z celostátních výsledků tohoto demografického ukazatele, potvrdí se nám výše zmíněné konstatování o nárůstu počtu lidí s vyšším vzděláním – v celé ČR došlo mezi jednotlivými cenzy k nárůstu lidí s vysokoškolským diplomem o 39 %. V SO ORP Týn nad Vltavou je nárůst lidí s vysokoškolským diplomem ještě markantnější, téměř o 57 %.

Při srovnání s vyššími administrativními jednotkami v rámci vysokoškolského vzdělání dojdeme k závěru, že námi sledované území SO ORP Týn nad Vltavou (8,64%) v tomto aspektu silně zaostává za celorepublikovým průměrem (12,37 %) a taktéž v krajském srovnání (11,08 %) je tato hodnota silně podprůměrná.

Druhým extrémem je, že spolu s vysokoškoly také roste počet lidí, kteří jsou zcela bez vzdělání. Tedy těch, kteří vůbec nechodili do školy. Před deseti lety jich bylo o 43,2 % méně. Z výsledků také vyplynulo, že ubývá počet lidí, kteří absolvují střední školu bez maturity (pokles o 27,7 %), a naopak roste počet těch, který mají úplné střední vzdělání s maturitou či vyšší odborné vzdělání (nárůst o 14,5 %).

3. Trh práce v mikroregionu Vltavotýnsko

Zaměstnavatelé v oblasti jsou převážně střední a malé podniky. Více jak sto zaměstnanců vykazuje pět podniků, k největším z nich patří ČEZ, a.s., Jaderná elektrárna Temelín.

Specifickým subjektem je Jaderná elektrárna Temelín, která svým provozem přispívá významným podílem k zajištění zaměstnanosti v oblasti. Leží na vrcholové plošině o nadmořské výšce 503 m n. m. a zaujímá plochu (oplocená část) přibližně 125 ha. Její vliv na životní prostředí (ovlivnění krajinného rázu, zábor zemědělských pozemků aj.) i na život obyvatel (vysídlení obcí v těsné blízkosti stavby, nová bytová výstavba v Týně nad Vltavou díky zvýšení počtu obyvatel v 80. letech 20. století) je viditelný.

Vltavotýnsko bylo oblastí s převažující zemědělskou výrobou zaměřenou na obilnářství a pěstování technických plodin (řepka olejná), v živočišné výrobě pak na chov skotu s masnou a mléčnou produkcí a chov prasat. V současnosti dochází k postupnému útlumu zemědělské výroby a transformaci na drobné a střední podnikání v nejrůznějších oborech průmyslu (nábytkářská výroba, stavebnictví, výroba stavebních hmot, potravinářská a kovodělná výroba) a služeb (obchodní, ubytovací, restaurační a ostatní služby).

Větší výrobní podniky průmyslového charakteru jsou soustředěny převážně v Týně nad Vltavou, popř. v Dolním Bukovsku a Chrástanech, např. HELUZ cihlářský průmysl v.o.s. Dolní Bukovsko, Mikrona Holding s.r.o. Týn nad Vltavou, Jihočeská strojírenská s.r.o. Týn nad Vltavou a Wienerberger cihelna Týn nad Vltavou, Richmond – CZ, a.s. Nezanedbatelné postavení mají i činnosti spojené s lesní výrobou a chovem ryb, ke kterému je využívána řada vodních ploch.

Pro osoby se zdravotním postižením existují na Vltavotýnsku tři speciální pracoviště, chráněná dílna Rumpold-T, s. r. o. (demontáž televizorů), chráněná dílna Tiskárna Vltavín, s. r. o. (kartonážní výroba) a Domov sv. Anežky, o. p. s., který dále poskytuje sociální služby lidem se zdravotním, mentálním nebo kombinovaným postižením, rekvalifikační kurzy, poradenství, chráněné dílny, volnočasové programy pro děti a dospělé s postižením atd.

3.1 Míra registrované nezaměstnanosti

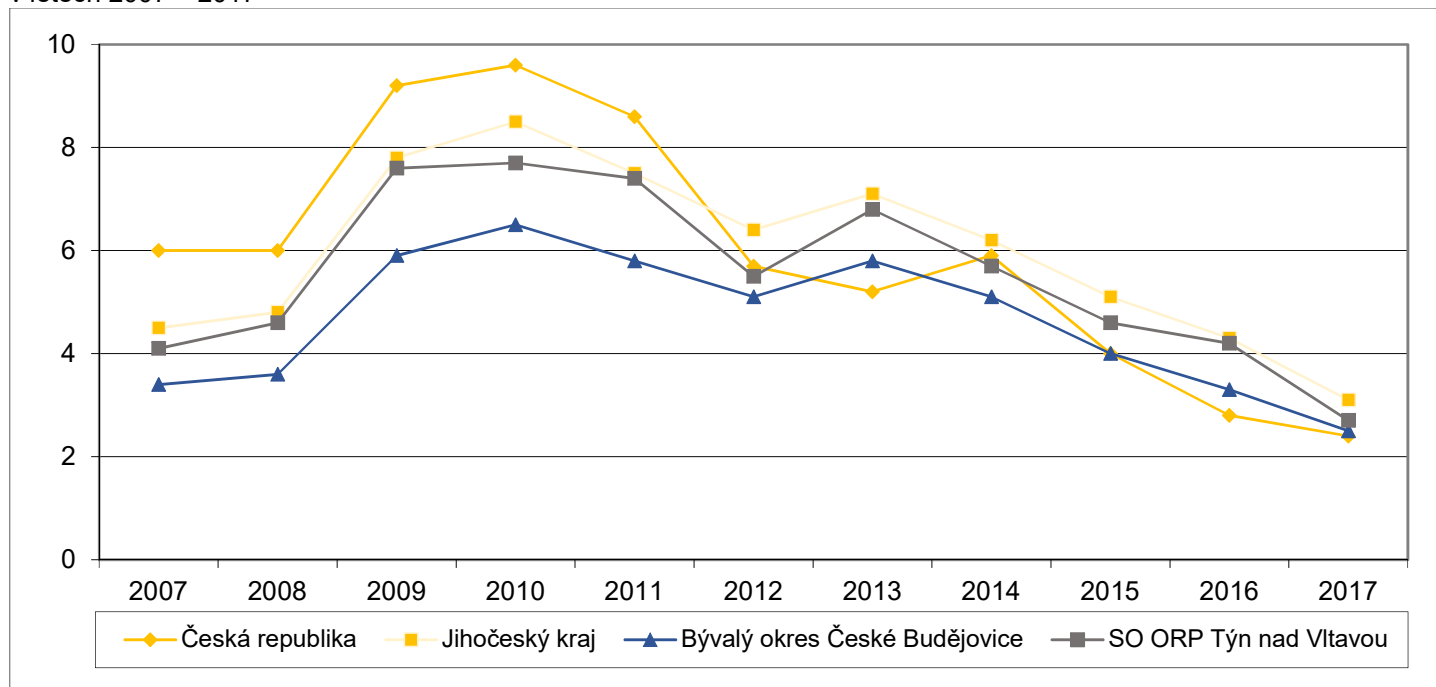
Ke konci roku 2017 činila míra registrované nezaměstnanosti v celé zemi 2,4 %, v Jihočeském kraji to bylo 3,1 %. Nižší nezaměstnanosti dosahovaly kraje Hlavní město Praha (2,3 %), Plzeňský (2,5 %), Královéhradecký (2,7 %) a Pardubický (2,8 %). Na druhé straně žebříčku tradičně stály kraje Ústecký (5,3 %) a Moravskoslezský (5,6 %).

Tabulka č. 30: Míra registrované nezaměstnanosti v SO ORP Týn nad Vltavou a ve vyšších administrativních jednotkách v letech 2007 – 2017 (v %, stav vždy k 31. 12. daného roku)

Území	2007	2008	2009	2010	2011	2012	2013	2014	2015	2016	2017
Česká republika	6,0	6,0	9,2	9,6	8,6	5,7	5,2	5,9	4,0	2,8	2,4
Jihočeský kraj	4,5	4,8	7,8	8,5	7,5	6,4	7,1	6,2	5,1	4,3	3,1
bývalý okres České Budějovice	3,4	3,6	5,9	6,5	5,8	5,1	5,8	5,1	4,0	3,3	2,5
SO ORP Týn nad Vltavou	4,1	4,6	7,6	7,7	7,4	5,5	6,8	5,7	4,6	4,2	2,7

Zdroj: autor (podle údajů <http://www.czso.cz>)

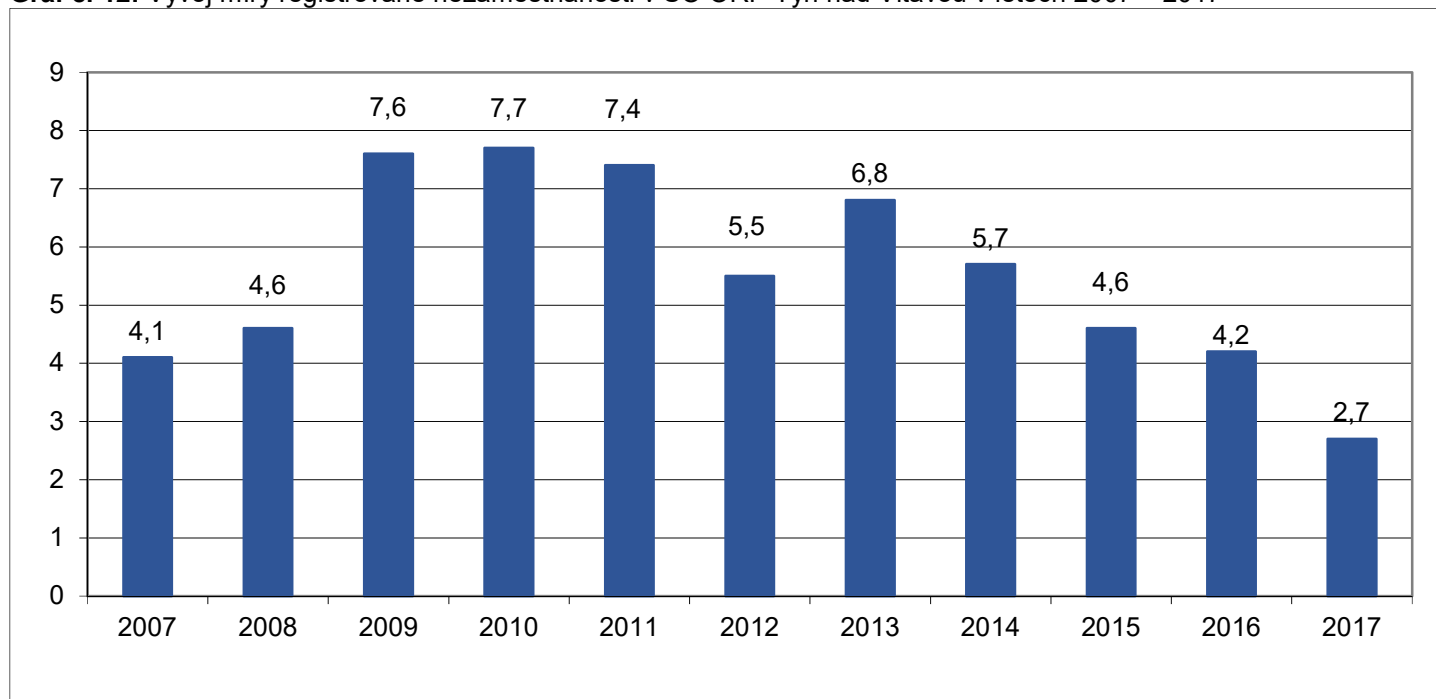
Graf č. 11: Míra registrované nezaměstnanosti v SO ORP Týn nad Vltavou a ve vyšších administrativních jednotkách v letech 2007 – 2017



Zdroj: autor (podle údajů <http://www.czso.cz>)

Zcela evidentním závěrem může být konstatování faktu, že vývoj registrované nezaměstnanosti v zájmovém území probíhá zcela identicky jako v ostatních vyšších administrativních jednotkách.

Graf č. 12: Vývoj míry registrované nezaměstnanosti v SO ORP Týn nad Vltavou v letech 2007 – 2017



Zdroj: autor (podle údajů <http://www.czso.cz>)

Srovnání jednotlivých správních obvodů Jihočeského kraje je viditelné v následující tabulce. Z údajů v ní obsažených je viditelné, že míra registrované nezaměstnanosti v SO ORP Týn nad Vltavou je nižší než kolik činí krajský průměr a menší nezaměstnanost než Vltavotýnsko mají obvody obcí Třeboň (1,9 %), Jindřichův Hradec (2,2 %), Písek (2,3 %), České Budějovice (2,4 %), Trhové Sviny (2,4 %) a Blatná (2,5 %).

Tabulka č. 31: Nezaměstnanost ve správních obvodech Jihočeského kraje (stav k 31. 12. 2017)

SO ORP	Podíl nezaměstnaných osob dosažitelných (%)	Uchazeči o zaměstnání v evidenci úřadu práce
Blatná	2,5	246
České Budějovice	2,4	2 827
Český Krumlov	5,1	1 492
Dačice	3,6	484
Jindřichův Hradec	2,2	791
Kaplice	4,0	561
Milevsko	2,8	362
Písek	2,3	898
Prachatice	3,0	751
Soběslav	4,2	660
Strakonice	3,1	1 079
Tábor	4,0	2 118
Trhové Sviny	2,4	343
Třeboň	1,9	349
Týn nad Vltavou	2,7	287
Vimperk	2,9	384
Vodňany	3,2	297
Průměrné hodnoty	3,1	819,4

Zdroj: autor (podle údajů <http://www.czso.cz>)

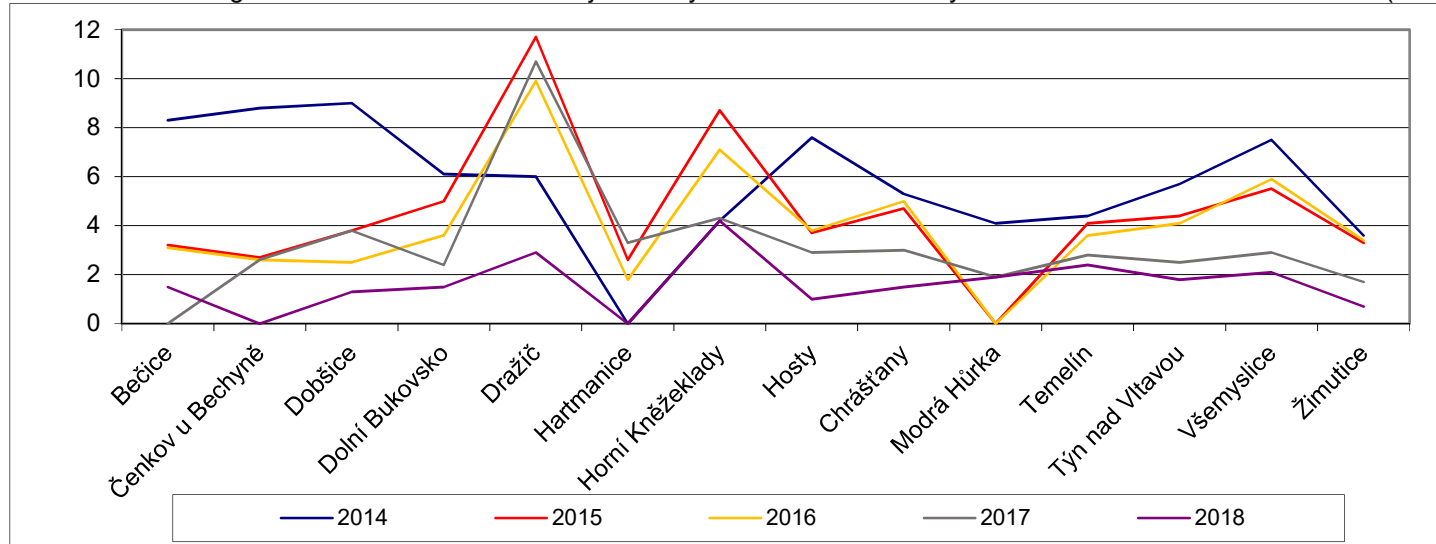
Podrobné údaje o vývoji míry registrované nezaměstnanosti v jednotlivých obcích SO ORP Týn nad Vltavou podává následující tabulka a vizualizuje následný graf.

Tabulka č. 32: Míra registrované nezaměstnanosti v jednotlivých obcích SO ORP Týn nad Vltavou v letech 2014 – 2018 (v %)

Obec	2014	2015	2016	2017	2018
Bečice	8,3	3,2	3,1	0	1,5
Čenkov u Bechyně	8,8	2,7	2,6	2,6	0
Dobšice	9,0	3,8	2,5	3,8	1,3
Dolní Bukovsko	6,1	5,0	3,6	2,4	1,5
Dražíč	6,0	11,7	9,9	10,7	2,9
Hartmanice	0	2,6	1,8	3,3	0
Horní Kněžeklady	4,2	8,7	7,1	4,3	4,2
Hosty	7,6	3,7	3,8	2,9	1,0
Chrástany	5,3	4,7	5,0	3,0	1,5
Modrá Hůrka	4,1	0	0	1,9	1,9
Temelín	4,4	4,1	3,6	2,8	2,4
Týn nad Vltavou	5,7	4,4	4,1	2,5	1,8
Všemslyce	7,5	5,5	5,9	2,9	2,1
Žimutice	3,6	3,3	3,4	1,7	0,7
SO ORP Týn nad Vltavou celkem	5,7	4,6	4,2	2,7	1,8

Pozn.: Údaje za roky 2014 – 2017 jsou vždy k 31. 12., hodnoty roku 2018 jsou k 31. 8.

Zdroj: autor (podle údajů <http://portal.mpsv.cz>)

Graf č. 13: Míra registrované nezaměstnanosti v jednotlivých obcích SO ORP Týn nad Vltavou v letech 2014 – 2018 (v %)

Zdroj: autor (podle údajů <http://portal.mpsv.cz>)

Nejvyšší míry registrované nezaměstnanosti dosahovaly v letech 2014 – 2018 obce Dražič a Horní Kněžeklady. V Dražiči dokonce tato míra dosahovala několikanásobku regionálního průměru. Naopak hodnot pod průměrem regionu vždy dosahovala obec Modrá Hůrka.

Tabulka č. 33: Nezaměstnanost v jednotlivých obcích SO ORP Týn nad Vltavou (stav k 31. 12. 2017)

Obec	Podíl nezaměstnaných osob dosažitelných (%)	Uchazeči o zaměstnání v evidenci úřadu práce – dosažitelní	Uchazeči o zaměstnání v evidenci úřadu práce – celkem	Uchazeči o zaměstnání v evidenci úřadu práce – absolventi	Uchazeči o zaměstnání v evidenci úřadu práce – evidence nad 12 měsíců
Bečice	0,00	0	0	0	0
Čenkov u Bechyně	2,56	1	1	0	0
Dobšice	3,85	3	3	0	0
Dolní Bukovsko	2,38	28	30	4	9
Dražič	10,71	15	15	0	5
Hartmanice	3,31	4	4	0	1
Horní Kněžeklady	4,35	3	3	0	0
Hosty	2,86	3	3	0	0
Chrástany	3,02	14	16	0	5
Modrá Hůrka	1,85	1	1	0	0
Temelín	2,84	16	17	0	4
Týn nad Vltavou	2,52	139	164	7	53
Všemyslice	2,89	22	23	3	6
Žimutice	1,73	7	7	0	2
SO ORP Týn nad Vltavou celkem	2,70	256	287	14	85

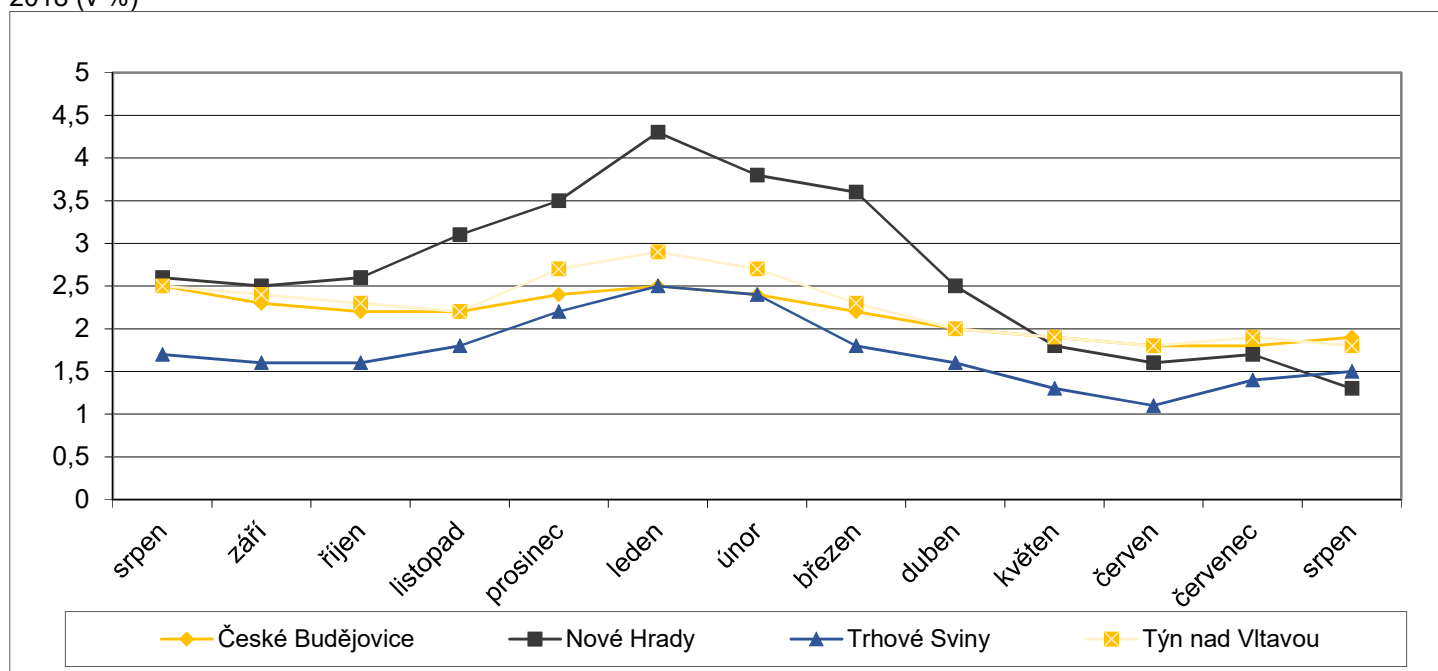
Pozn.: Dosažitelný uchazeč je takový uchazeč o zaměstnání, který může bezprostředně nastoupit do zaměstnání při nabídce vhodného pracovního místa, tj. evidovaný nezaměstnaný, který nemá žádnou objektivní překážku pro přijetí zaměstnání. Za dosažitelné se nepovažují uchazeči o zaměstnání ve vazbě, ve výkonu trestu, uchazeči v pracovní neschopnosti, uchazeči, kteří jsou zařazeni na rekvalifikační kurzy, nebo uchazeči, kteří vykonávají krátkodobé zaměstnání, a dále uchazeči, kteří pobírají peněžitou pomoc v mateřství nebo kterým je poskytována podpora v nezaměstnanosti po dobu mateřské dovolené.

Zdroj: autor (podle údajů <http://www.czso.cz>)

Tabulka č. 34:

Míra registrované nezaměstnanosti v mikroregionech okresu České Budějovice v období srpen 2017 – srpen 2018 (v %)

Území	8/2017	9/2017	10/2017	11/2017	12/2017	1/2018	2/2018	3/2018	4/2018	5/2018	6/2018	7/2018	8/2018
České Budějovice	2,5	2,3	2,2	2,2	2,4	2,5	2,4	2,2	2,0	1,9	1,8	1,8	1,9
Nové Hradky	2,6	2,5	2,6	3,1	3,5	4,3	3,8	3,6	2,5	1,8	1,6	1,7	1,3
Trhové Sviny	1,7	1,6	1,6	1,8	2,2	2,5	2,4	1,8	1,6	1,3	1,1	1,4	1,5
Týn nad Vltavou	2,5	2,4	2,3	2,2	2,7	2,9	2,7	2,3	2,0	1,9	1,8	1,9	1,8

Zdroj: autor (podle údajů <http://portal.mpsv.cz>)**Graf č. 14:** Míra registrované nezaměstnanosti v mikroregionech okresu České Budějovice v období srpen 2017 – srpen 2018 (v %)Zdroj: autor (podle údajů <http://portal.mpsv.cz>)

Ze vzájemného srovnání čtyř mikroregionů českobudějovického okresu vidíme, že nejnižší nezaměstnanost byla v období od srpna 2017 do srpna 2018 na Trhvosvinensku a až do března také na Českobudějovicku. Zde však od dubna podíl zůstal takřka konstantní, zatímco na Novohradsku, do té doby regionu s nejvyšší nezaměstnaností, se podíl snížil pod úroveň Českobudějovicka. Co se týká Vltavotýnska, zde se podíl nezaměstnaných po celý rok pohyboval v rozpětí 2,5 – 1,8 %.

4. Domovní a bytový fond mikroregionu Vltavotýnsko, vybavenost obcí

Stav domovního a bytového fondu se zjišťuje v rámci SLDB, takže tak jako v případě národnosti, vzdělání a případně religiozity, musíme použít data ze sčítání z roku 2011, případně tyto porovnat s o deset staršími.

V roce 2011 bylo ve SO ORP Týn nad Vltavou 4.062 domů, z nich bylo 2.914 trvale obydlených a 1.148 neobydlených. V rámci jihočeského kraje je průměrný počet neobydlených domů 25,7 %. SO ORP Týn nad Vltavou patří mezi regiony s průměrným podílem neobydlených domů, zde je průměrný počet 28,26 %.

V letech 2001 – 2011 se celkový počet domů ve SO ORP Týn nad Vltavou Jihočeském kraji zvýšil o 4,66 % (o 181 domů), počet obydlených domů se zvýšil o 5,47 % (o 151 obydlených domů) a počet neobydlených domů se zvýšil o 2,68 % (o 30 neobydlených domů). Zatímco v Jihočeském kraji se ve stejném období zvýšil celkový počet domů o 10,6 % (o 15 688 domů), počet obydlených domů se zvýšil o 9,6 % (o 10 718 obydlených domů) a počet neobydlených domů se zvýšil o 13,6 % (o 4 970 neobydlených domů).

V roce 2011 bylo ve SO ORP Týn nad Vltavou 5 032 obydlých bytů, což je navýšení o 1,23 % oproti roku 2001, kdy bylo v tomto obvodu obydlých bytů 4 971. V období 2001 – 2011 byl průměrný počet přírůstu trvale obydlých bytů v Jihočeském kraji 1,8 %, ve SO ORP Týn nad Vltavou je přírůstek trvale obydlých bytů o 1,23 %.

Tabulka č. 35: Domovní fond v SO ORP Týn nad Vltavou a Jihočeském kraji v letech 2001 a 2011

Bytový fond	JIHOČESKÝ KRAJ			SO ORP TÝN NAD VLTAVOU		
	Domy celkem	Obydlé domy	Neobydlé domy	Domy celkem	Obydlé domy	Neobydlé domy
k 1. 3. 2001	147 970	111 544	36 426	3 881	2 763	1 118
k 26. 3. 2011	163 658	122 262	41 396	4 062	2 914	1 148

Zdroj: autor (podle údajů <http://www.czso.cz>)

Tabulka č. 36: Bytový fond v SO ORP Týn nad Vltavou v roce 2011

Bytový fond	Podíl neobydlých bytů z celkového počtu bytů (%)	Počet obydlých domů	Počet obydlých bytů	Počet neobydlých bytů sloužících k rekreaci
Bečice	30,9	36	38	10
Čenkov u Bechyně	40,0	15	15	6
Dobšice	30,8	26	36	6
Dolní Bukovsko	25,0	448	578	109
Dražič	51,9	73	89	61
Hartmanice	27,8	42	52	9
Horní Kněžeklady	38,9	44	44	14
Hosty	33,0	57	65	22
Chrástany	34,8	209	268	92
Chrástice	37,2	73	91	43
Modrá Hůrka	40,4	24	28	8
Temelín	31,2	219	300	34
Týn nad Vltavou	14,9	1211	3148	108
Všemyslice	28,3	291	327	64
Žimutice	42,1	168	194	78

Zdroj: autor (podle údajů <http://www.czso.cz>)

Tabulka č. 37: Vybavenost obcí mikroregionu Vltavotýnsko

Obec	MŠ	ZŠ	Zdravotnické zařízení	Pošta	Dům s peč. službou	Kulturní dům	Prodejna	Tělocvična, sportovní hala	Dětské hřiště
Bečice	-	-	-	-	-	-	-	-	-
Čenkov u Bechyně	-	-	-	-	-	-	-	-	ANO
Dobšice	-	-	-	-	-	-	-	-	ANO
Dolní Bukovsko	ANO	ANO	ANO	ANO	-	ANO	ANO	ANO	ANO
Dražič	-	-	-	-	-	ANO	ANO	-	ANO
Hartmanice	-	-	-	-	-	-	ANO	-	-
Horní Kněžeklady	-	-	-	-	-	ANO	-	-	-
Hosty	-	-	-	-	-	ANO	ANO	-	ANO
Chrástany	ANO	ANO	-	ANO	ANO	ANO	ANO	ANO	ANO
Modrá Hůrka	-	-	-	-	-	-	ANO	-	ANO
Temelín	ANO	ANO	ANO	ANO	ANO	ANO	ANO	-	ANO
Týn nad Vltavou	ANO	ANO	ANO	ANO	-	ANO	ANO	ANO	ANO
Všemslyce	ANO	ANO	-	ANO	-	ANO	ANO	-	ANO
Žimutice	ANO	ANO	-	ANO	-	ANO	ANO	-	ANO

Zdroj: autor (podle údajů <http://www.czso.cz>)

5. Školství

Na území Vltavotýnska se nachází osm mateřských škol a osm základních škol. Konkrétně se jedná o ZŠ a MŠ v obcích Dolních Bukovsko, Chrástany, Všemslyce (místní část Neznašov), Temelín a Žimutice. V samotném Týně nad Vltavou se nacházejí 1 mateřská škola MŠ Týn nad Vltavou (Hlinecká) s dvěma detašovanými pracovišti (Dewetterova, U Lípy) a tři základní školy Týn nad Vltavou, Hlinecká, Týn nad Vltavou, Malá Strana a ZŠ logopedická. Město Týn nad Vltavou provozuje Městský dům dětí a mládeže, Základní uměleckou školu Karla Komzáka.

Základní škola Týn nad Vltavou, Malá Strana otevřela 1. září 2005 v šestém ročníku speciální třídu s rozšířenou výukou tělesné výchovy. Třída je zřizována ve spolupráci s Kanoistickým klubem Jiskra Týn nad Vltavou a Sportovním klubem judo Týn nad Vltavou.

Základní umělecká škola (dále ZUŠ) poskytuje umělecké vzdělání v těchto hudebních oborech: housle, klarinet, klavír, zobcová flétna, zpěv, kytara, trubka, lesní roh, trombón, tuba a další hudební nástroje. V ZUŠ má také soubor Týnská kapela, akordeonový soubor, malý pěvecký soubor Skřivánek, aj.

Hudební škola MUSICALE Výuka probíhá v budově Společenského domu na Náměstí mládeže v Týně nad Vltavou, dále v ZŠ Chrástany, ZŠ Neznašov, ZŠ Dolní Bukovsko a objektu bývalé staré školy v Temelíně. Škola nabízí výuku hry na zobcovou flétnu, příčnou flétnu, klarinet, saxofon, trubka, lesní roh, baskřídlovka, tuba, bicí nástroje, dudy, zpěv, klavír, elektronické klávesové nástroje

Střední stupeň vzdělání je zastoupen Střední odbornou školou a Středním odborným učilištěm (dále SOŠ a SOU) Hněvkovice a osmiletým Gymnáziem v Týně nad Vltavou. SOŠ a SOU Hněvkovice vzniklo sloučením Integrované střední školy Hněvkovice a Středního odborného učiliště. Nově vzniklá škola vyučuje dvouleté učební obory (Potravinářská výroba a Zahradnická výroba), tříleté učební obory (Kovář a podkovář, Opravář zemědělských strojů, Truhlář, Prodavač, Cukrář, Kuchař, Čišík, Zahradník, Krajínář a Chovatel a zpracovatel drůbeže), čtyřleté maturitní studium Dřevěné konstrukce, denní a dálkovou nstavbu Podnikání pro absolventy všech tříletých učebních oborů.

V Týně nad Vltavou se dále nachází soukromá Jazyková škola M&M Zatloukalovi.

Vyšší stupně vzdělání než střední se v mikroregionu nevyskytují. Nejbližší se nacházejí v Písku, Českých Budějovicích a Táboře.

Tabulka č. 38:

Počet obyvatel ve městě Týn nad Vltavou do věku 20 let podle jednotlivých roků stáří (stav k 31. 12. 2017)

Pohlaví	0	1	2	3	4	5	6	7	8	9	10	11	12	13	14	15	16	17	18	19	20
Celkem	93	83	85	71	74	86	87	84	84	84	91	77	70	77	79	99	74	67	71	68	76
muži	47	40	39	34	45	50	44	47	37	40	52	38	32	37	31	51	35	34	43	29	32
ženy	49	43	46	37	29	36	43	37	47	44	39	39	38	40	48	48	39	33	28	39	44

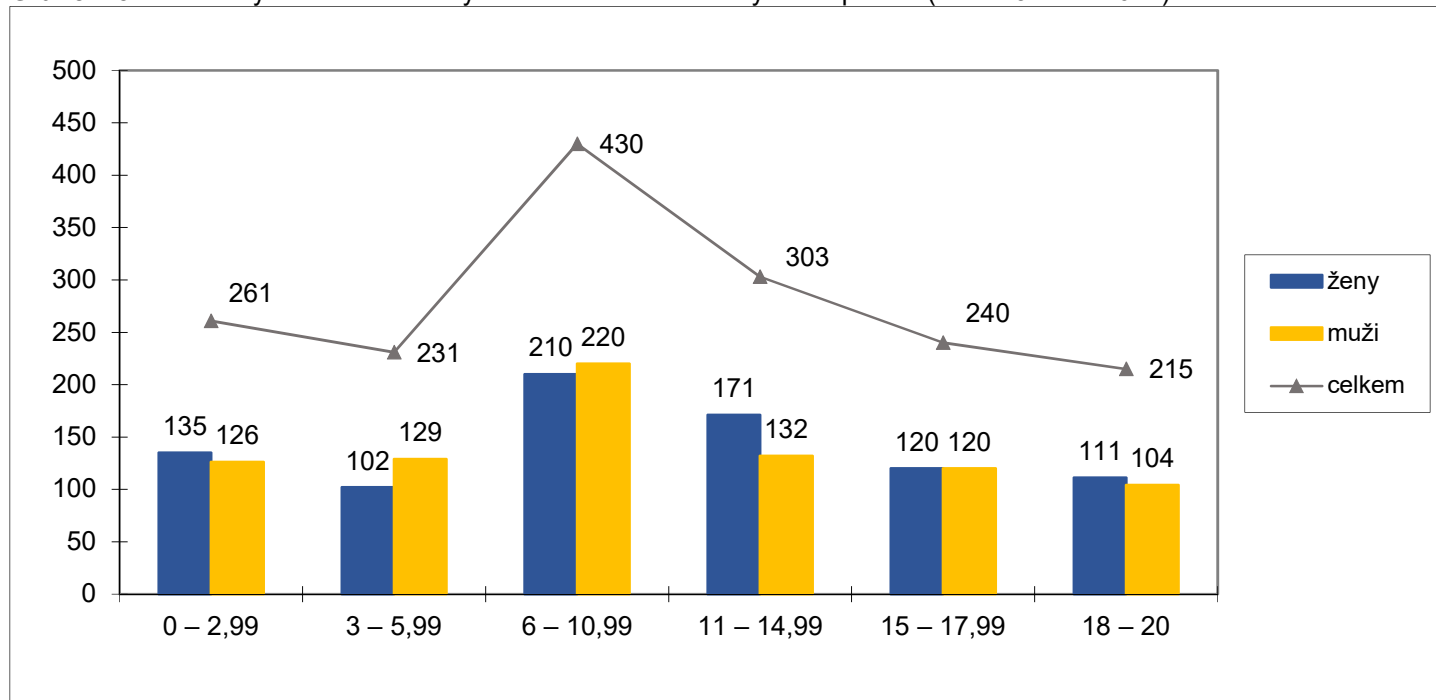
Zdroj: autor (podle údajů <http://www.czso.cz>)

Tabulka č. 39: Počet obyvatel ve městě Týn nad Vltavou ve věkových skupinách (stav k 31. 12. 2017)

Pohlaví	0 – 2,99	3 – 5,99	6 – 10,99	11 – 14,99	15 – 17,99	18 – 20
Celkem	261	231	430	303	240	215
muži	126	129	220	132	120	104
ženy	135	102	210	171	120	111

Zdroj: autor (podle údajů <http://www.czso.cz>)

Ve městě Týn nad Vltavou žilo na konci roku 261 dětí ve věku do tří let, 231 dětí v tzv. školkovém věku (tedy od tří do šesti let), prvostupňových (6 – 11 let) bylo celkem 430, druhostupňových (11 – 15 let) 303, ve věku od 15 do 18 let jich bylo 240 a ve věku 18 – 20 let 215.

Graf č. 15: Počet obyvatel ve městě Týn nad Vltavou ve věkových skupinách (stav k 31. 12. 2017)

Zdroj: autor (podle údajů <http://www.czso.cz>)

6. Zdravotnictví

Dolní Bukovsko

V obci provozuje ordinaci jeden praktický lékař a jeden stomatolog, nachází se zde jedna lékárna.

Temelín

V obci je jedna ordinace praktického lékaře.

Týn nad Vltavou

Ve městě se nacházejí zdravotnické ordinace ve dvou místech: v Městské poliklinice a v Orlické ulici na Malé Straně. Městská poliklinika je příspěvková organizace zřízená v roce 1991 Městským úřadem Týn nad Vltavou. Hlavní činností příspěvkové organizace je poskytování zdravotní péče. Dělí se na čtyři provozy:

- lékaři: tři stomatologové, ortoped a rehabilitace, urolog, gynekolog, internista a diabetolog, psychiatr, chirurg, rentgen a ultrazvuk, oční ambulance, plicní ambulance, ušní nosní a krční ambulance, pět praktických lékařů pro dospělé, čtyři praktičtí lékaři pro děti a dorost
- dvě rehabilitační pracoviště, biochemická laboratoř, stomatologická laboratoř
- logopedie
- lékařská služba první pomoci (řízená poliklinikou, zajišťuje denní službu PO – ČT od 18:00 – 22:00, PÁ 14:00 – 22:00, o víkendu od 8:00 – 22:00)

Vedlejší činností, kterou poliklinika provozuje, je správa a pronájem prostor. V budově polikliniky se nachází pobočka VZP, pobočka Farní charity Týn nad Vltavou, lékárna, Okresní dopravní zdravotnická služba, oční optika, kineziologie, zubní laboratoř.

Záchranná služba, zřízená Jihočeským krajem, má v prostorech polikliniky detašované pracoviště.

Zdravotnické služby poskytují i další dvě lékárny (jedna na náměstí Míru a jedna na Malé Straně) a dvě ordinace praktických lékařů na Malé Straně v Týně nad Vltavou.

7. Doprava

Na území mikroregionu se nacházejí silnice druhé a třetí třídy, jejichž síť je vyhovující vzhledem k dopravní dostupnosti jednotlivých sídel.

Autobusová doprava

Přímé spojení je s Českými Budějovicemi, Pískem, Bechyní, Milevskem a Veselím nad Lužnicí. Týn nad Vltavou je jedno z nástupních míst na trase Český Krumlov – České Budějovice – Hluboká nad Vltavou – Týn nad Vltavou – Tábor – Benešov – Praha a také Prachatice – Vodňany – Týn nad Vltavou – Tábor.

Nejfrekventovanější autobusové spojení je s Českými Budějovicemi, kam směřuje většina obyvatel Vltavotýnska převážně za prací a vzděláním.

Železniční doprava

Územím mikroregionu prochází jediná železniční trať místního významu (č. 192) ve směru Týn nad Vltavou – Číčenice (vybudována v roce 1898). Na území Vltavotýnska se nachází čtyři její zastávky (Týn nad Vltavou, Bohunice, Temelín a Lhota pod Horami). Tato trať zabezpečuje spojení na Strakonice, Plzeň, Písek, Prachatice a České Budějovice s přestupem v Číčenicích. Chybí železniční spojení s územím na východ od Vltavotýnska (Tábor, Jindřichův Hradec). Vlakové nádraží je od června 2009 bez obsluhy.

8. Úřady řešící sociální podporu, sociální příspěvky

8.1 Městský úřad Týn nad Vltavou

Odbor sociálních věcí

Tel.: 385 772 291 - 297

Adresa: Městský úřad Týn nad Vltavou
Odbor sociálních věcí, náměstí Míru 2, Týn nad Vltavou

Kontaktní osoba: Bc. Edita Cíchová, vedoucí odboru

Telefon: 385 772 296

E-mail: edita.cichova@tnv.cz

Webové stránky: www.tnv.cz

Městský úřad Týn nad Vltavou zajišťuje tyto činnosti v sociální oblasti:

- sociálně - právní ochrana dětí
- náhradní rodinná péče
- kurátor pro děti a mládež
- sociální kurátor
- sociální pracovník obce
- veřejný opatrovník
- romský a protidrogový poradce
- žádosti do Domu s pečovatelskou službou
- komunitní plánování sociálních služeb

Romský a protidrogový poradce

- zajišťuje komunikaci mezi městem, městským úřadem a romskou komunitou
- zajišťuje prevenci na úseku psychotropních látek, zvláště pak ve vztahu k mládeži
- spolupracuje se školskými zařízeními a dalšími institucemi, které se zabývají drogovou problematikou

Sociálně-právní ochrana dětí

- terénní sociální práce s rodinami
- vykonávání funkce kolizního opatrovníka – zastupování a hájení zájmů dětí
- vedení opatrovnických spisů dětí
- kontrola dodržování práv dětí v zařízení pro výkon ústavní výchovy
- poskytování poradenství při podávání návrhů k soudu
- spolupráce se státními a nestátními subjekty při zajišťování soc. právní ochrany dětí

Náhradní rodinná péče přijímání žádostí o náhradní rodinnou péči

- vedení spisové dokumentace žadatelů o NRP
- poskytování poradenství budoucím osvojitelům a pěstounům
- vedení spisové dokumentace dětí vhodných do NRP a vyhledávání těchto dětí
- uzavírání dohod o výkonu pěstounské péče

Kurátor pro děti a mládež

- práce s dětmi s výchovnými problémy, spolupráce s rodiči, se školskými
- zařízeními a dětskými lékaři
- terénní sociální práce
- výkon opatrovníka mladistvých při trestním řízení, jednání před PČR
- spolupráce, kontrola a dodržování práv v zařízení pro výkon ústavní a ochranné výchovy
- spolupráce se státními i neziskovými organizacemi v oblasti prevence kriminality mládeže
- vedení spisové dokumentace a zpracování kompletních zpráv a sociálních anamnéz na mladistvé a nezletilé
- navrhuje a provádí výchovná opatření (napomenutí, dohledy, omezení) a sleduje jejich účinnost - výchovné pohovory s mladistvými a nezletilými
- účast na výchovných komisích v ZŠ, v přestupkových komisích vedených proti mladistvým
- organizace schůzek klientů s dětskou psycholožkou

V rámci OSV je k dispozici dětským problematickým klientům externí dětský klinický psycholog.

Sociální pracovnice obce, sociální kurátor, veřejný opatrovník

poskytování komplexního poradenství v sociální oblasti, podpora osob ohrožených sociálním vyloučením

- spolupráce, součinnosti a koordinace subjektů v rámci poskytování sociálních dávek,
- spolupráce s Úřadem práce, identifikace potřeby sociálních služeb v rámci území
- rozhodovací činnosti při ustanovení zvláštního příjemce důchodových dávek
- výkon funkce veřejného opatrovníka (u osob s omezenou svéprávností)
- spolupráce s jinými státními či neziskovými institucemi
- agenda speciálních označení vozidel – vydávání parkovacího průkazu označující vozidlo přepravující osobu těžce zdravotně postiženou
- koordinace procesu plánování rozvoje sociálních služeb metodou komunitního plánování

Sociální kurátor

- zajišťuje pomoc občanům, proti kterým je vedeno trestní řízení
- poradenství po propuštění z výkonu trestu směřující k sociální rehabilitaci
- spolupráce s Vězeňskými službami
- spolupráce s Probační a mediační službou ohledně podmíněného propuštění klientů z výkonu trestu
- pomoc a poradenství nepříznivě postaveným občanům
- sociální práce s cizinci, menšinami

Uživatelé:

občané Týna nad Vltavou a správního obvodu Týna nad Vltavou

8.2 Úřad práce v Českých Budějovicích

Adresa: Klavíkova č. p. 1570/7, Č. Budějovice 3, 370 04 Č. Budějovice 4
 Dislokované pracoviště Týn nad Vltavou, Nádražní 235, Malá Strana, Týn nad Vltavou
Kontaktní osoba: Ing. Ivan Loukota (ředitel ÚP ČB)
Telefon: 950 109 111
E-mail: cbudejovice@cb.mpsv.cz
Webové stránky: www.portal.mpsv.cz

Úřad práce zabezpečuje služby zaměstnanosti pro nezaměstnané občany včetně podpory v nezaměstnanosti a zajišťuje agendu sociálních dávek v hmotné nouzi, pro zdravotně postižené a dávek státní sociální podpory.

Cílem úřadu práce je také finančně podpořit zaměstnavatele, kteří přijímají do pracovního poměru takové uchazeče o zaměstnání, při jejichž pracovním uplatnění je použití finančního příspěvku nezbytné. Jde zejména o ty uchazeče, u nichž dochází ke kumulaci různých handicapů na trhu práce (zhoršený zdravotní stav, dlouhodobá nezaměstnanost, vyšší věk, příp. bydliště v mikroregionu s vysokou nezaměstnaností apod.).

Kontaktní pracoviště úřadu práce Týn nad Vltavou

Kontaktní pracoviště je organizační složkou Úřadu práce České republiky – krajské pobočky v Českých Budějovicích.

Kontaktní osoba: Petra Králová, DiS. (vedoucí kontaktního pracoviště ÚP Týn nad Vltavou)

Telefon: 950 109 823

E-mail: Petra.Kralova@cb.mpsv.cz

Úřední hodiny: Po, St 8 – 17 hod.; Út, Čt 8 – 13 hod.

Kontaktní pracoviště zajišťuje následující služby:

Zprostředkování zaměstnání, podpora v nezaměstnanosti, příspěvek na péči

Hmotná nouze, dávky pro osoby se zdravotním postižením

- příspěvek na živobytí
- doplatek na bydlení
- mimořádná okamžitá pomoc
- příspěvek na mobilitu
- příspěvek na zvláštní pomůcku
- průkazy mimořádných výhod

Státní sociální podpora

- přídavek na dítě, rodičovský příspěvek
- sociální příplatek
- příspěvek na bydlení
- porodné, pohřebné
- dávky péstounské péče